

tmmob
mimarlar
odası

6 ŞUBAT 2023 DEPREMLERİ TESPİT VE DEĞERLENDİRME RAPORU

23 ŞUBAT 2023

İÇİNDEKİLER

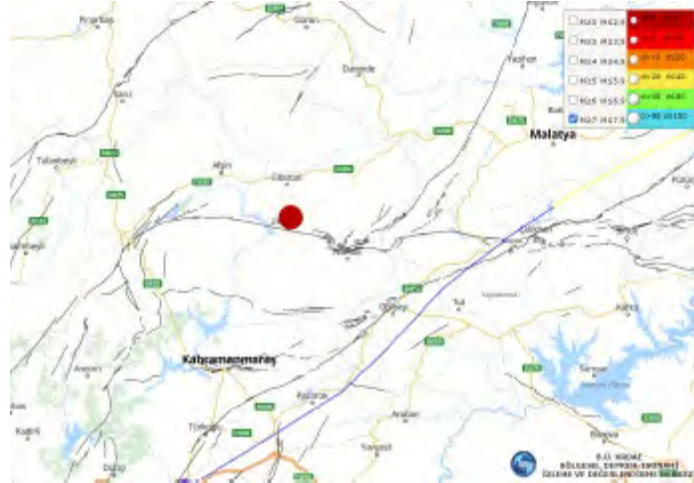
GİRİŞ.....	3
DEPREM SONRASI ACİL MÜDAHALE SÜREÇLERİ	9
KENTSEL ALANLARDA PLANLAMA KARARLARI, YAPISAL HASARLAR VE KAYIPLAR.....	21
KAMU YAPILARINDA YAPISAL HASARLAR, KAMUSAL HİZMETLER ULAŞIM VE ALTYAPI	
SORUNLARI.....	49
KÜLTÜR VARLIKLARI, KENTSEL VE KIRSAL MİRAS.....	60
GÖÇ, TOPLUMSAL YAŞAM VE EKONOMİK FAALİYETLER.....	75
DEPREM BÖLGESİNDE MESLEKİ FAALİYET VE MİMARLAR ODASI YAPILARI.....	76
SONUÇ VE DEĞERLENDİRMELER.....	82

GİRİŞ

6 Şubat 2023 tarihinde Kandilli Rasathanesi ve Deprem Araştırma Enstitüsü verilerine göre¹ Sofalaca-Şehitkamil-Gaziantep'te yerel saatle 04.17'de 7.7 büyüklüğünde bir deprem meydana gelmiştir. Aynı tarihte saat 13.24'te Ekinözü-Kahramanmaraş merkezli 7.6 büyüklüğünde bir deprem daha yaşanmıştır. Depremler yaklaşık 5 km derinlikte sığ odaklı olup; Güneydoğu Anadolu, Doğu Anadolu İç Anadolu ve Akdeniz Bölgelerini kapsayan geniş bir alanı etkilemiş ve hissedilmiştir.



Kandilli Rasathanesi - Sofalaca-Şehitkamil -Gaziantep (Mw=7.7) depreminin lokasyon haritası



Kandilli Rasathanesi - Ekinözü-Kahramanmaraş (Mw=7.6) depreminin lokasyon haritası

¹ B.Ü. Kandilli Rasathanesi ve DAE. Bölgesel Deprem-Tsunami İzleme ve Değerlendirme Merkezi 06 Şubat 2023 Sofalaca Şehitkâmil Gaziantep Depremi Basın Bülteni, 06 Şubat 2023 Ekinözü Kahramanmaraş Depremi Basın Bülteni

Raporun düzenlendiği 20 Şubat 2023 tarihinde Kandilli Rasathanesi ve Deprem Araştırma Enstitüsü verilerine göre² Büyükçat-Samandağ-Hatay'da yerel saatle 20.04'te 6.4 büyüklüğünde bir deprem meydana gelmiştir. Yaklaşık 8 km derinlikte sığ odaklı olan deprem Akdeniz, Doğu ve Güneydoğu Anadolu Bölgelerinde hissedilmiştir.



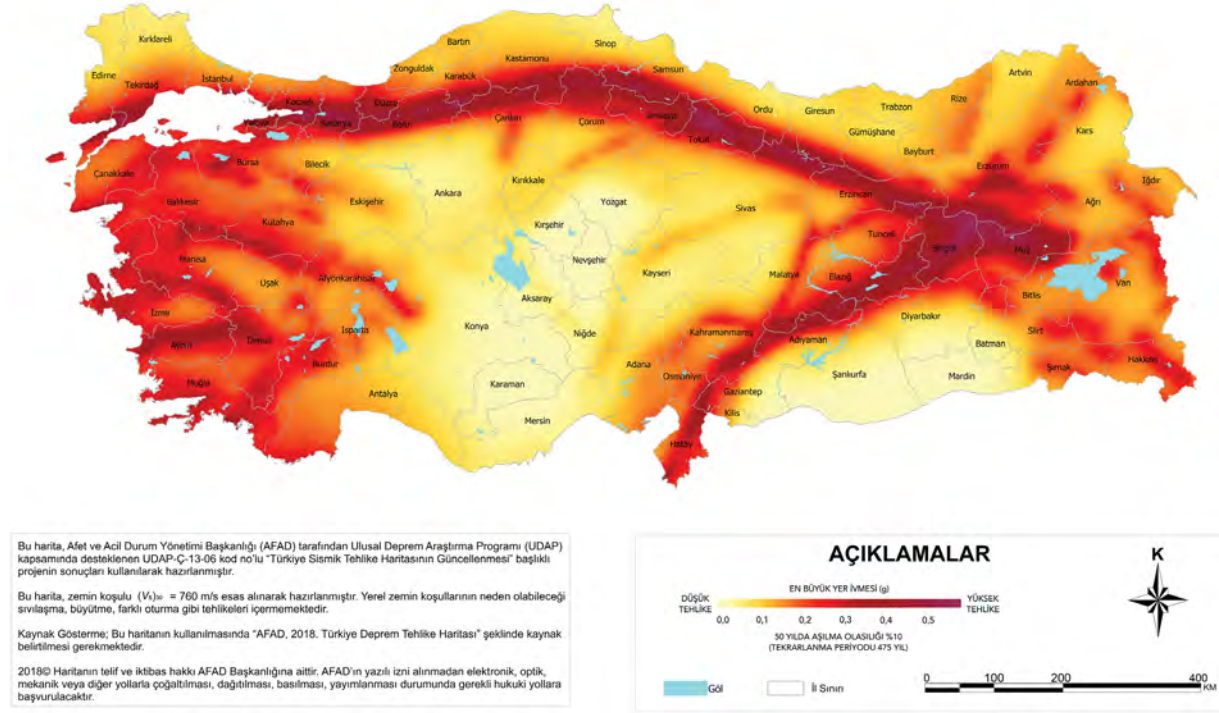
Kandilli Rasathanesi - Büyükçat-Samandağ-Hatay (M_L=6.4) depreminin lokasyon haritası

T.C. İçişleri Bakanlığı Afet ve Acil Durum Yönetimi Başkanlığı verilerine göre; ilk depremin merkezi Pazarcık-Kahramanmaraş, ikinci depremin merkezi ise Elbistan-Kahramanmaraş'tır. Hatay'da yaşanan depremin merkezi ise Defne İlçesi olarak açıklanmıştır.

18 Mart 2018 tarihinde resmî gazetede yayımlanan Türkiye Deprem Tehlike Haritasına³ göre büyük bir bölümü yüksek tehlikeli olarak tanımlanan Kahramanmaraş, Malatya, Adıyaman ve Hatay illerini kapsayan bölgede ülkemizde gerçekleşen en büyük depremlerden ikisi meydana gelmiş, sonuçları oldukça yıkıcı etkiler ortaya çıkarmıştır.

² B.Ü. Kandilli Rasathanesi ve DAE. Bölgesel Deprem-Tsunami İzleme Ve Değerlendirme Merkezi 20 Şubat 2023 Büyükçat-Samandağ-Hatay Depremi Basın Bülteni

³ AFAD Türkiye Deprem Tehlike Haritası



Afet ve Acil Durum Yönetimi Başkanlığı - Türkiye Deprem Tehlike Haritası

Depremlerin ardından; 8 Şubat 2023 – 6785 Sayılı Cumhurbaşkanı Kararı ile Adana, Adıyaman, Diyarbakır, Gaziantep, Hatay, Kahramanmaraş, Kili, Malatya, Osmaniye ve Şanlıurfa illerinde 3 ay süreyle 2935 Sayılı Olağanüstü Hal Kanunu'nun 3. Maddesinin 1. Fıkrası kapsamında tabii afet nedeniyle Olağanüstü Hal ilan edilmiş; bu karar 9 Şubat 2023 tarihli TBMM Genel Kurul kararıyla onaylanmıştır.

Adana, Adıyaman, Diyarbakır, Elazığ, Gaziantep, Hatay, Kahramanmaraş, KiliS, Malatya, Osmaniye ve Şanlıurfa illerinde etkili olan depremlerde; Türkiye İstatistik Kurumu verilerine⁴ göre 14.013.196 kişi etkilenmiştir.

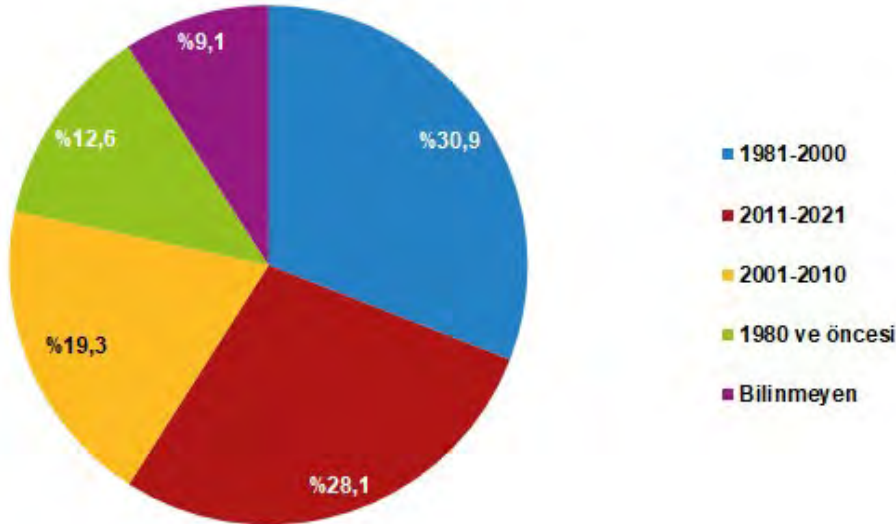
AFAD tarafından 21 Şubat 2023 tarihinde yapılan açıklamaya göre Kahramanmaraş, Gaziantep, Şanlıurfa, Diyarbakır, Adana, Adıyaman, Osmaniye, Hatay, Kilis, Malatya ve Elazığ illerinde toplam 42.310 vatandaşımız hayatını kaybetmiştir.

⁴ Türkiye İstatistik Kurumu Adrese Dayalı Nüfus Kayıt Sistemi Sonuçları-2022

İL	2022 TOPLAM NÜFUS	2022 İL VE İLÇE MERKEZLERİ NÜFUS	2022 BELDE VE KÖYLER NÜFUS
Adana	2 274 106	2 274 106	-
Adıyaman	635 169	458 278	176 891
Diyarbakır	1 804 880	1 804 880	-
Elazığ	591 497	459 901	131 596
Gaziantep	2 154 051	2 154 051	-
Hatay	1 686 043	1 686 043	-
Malatya	812 580	812 580	-
Kahramanmaraş	1 177 436	1 177 436	-
Şanlıurfa	2 170 110	2 170 110	-
Kilis	147 919	116 361	31 558
Osmaniye	559 405	439 537	119 868

Türkiye İstatistik Kurumu - 2022 Yılı Adrese Dayalı Nüfus Kayıt Sistemi Sonuçları

27 Aralık 2022 tarihinde yayımlanan Türkiye İstatistik Kurumu verilerine⁵ göre ülkemizde yurttaşların ikamet ettikleri konutların bulunduğu binaların, %30,9'u 1981-2000, %28,1'i 2011-2021, %19,3'ü 2001-2010 yılları arasında, %12,6'sı ise 1980 ve öncesinde inşa edilmiştir.



Türkiye İstatistik Kurumu - İkamet edilen binanın inşa yılına göre hane halkı oranı, 2021

⁵ Türkiye İstatistik Kurumu Bina ve Konut Nitelikleri Araştırması, 2021

İkamet edilen binanın inşa yılına göre hanehalkı sayısı ve oranı, 2021		
Bina inşa yılı	Konutta ikamet eden hanehalkı sayısı	Oran
Toplam-Total	25 329 833	100,0
1918 ve öncesi 1918 and before	69 711	0,3
1919-1945	147 897	0,6
1946-1960	370 906	1,5
1961-1970	767 714	3,0
1971-1980	1 823 578	7,2
1981-1990	3 082 990	12,2
1991-2000	4 751 598	18,8
2001-2005	2 192 513	8,7
2006-2010	2 693 706	10,6
2011-2015	3 765 336	14,9
2016 ve sonrası 2016 and after	3 355 799	13,2
Bilinmeyen-Unknown	2 308 085	9,1

Türkiye İstatistik Kurumu - İkamet edilen binanın inşa yılına göre hanehalkı sayısı ve oranı, 2021

Türkiye İstatistik Kurumu verilerine⁶ göre; depremlerin etkili olduğu Adana, Adıyaman, Diyarbakır, Elazığ, Gaziantep, Hatay, Kahramanmaraş, Kilis, Malatya, Osmaniye ve Şanlıurfa illerinde yurttaşların ikamet ettikleri konutların bulunduğu toplam 3.478.575 binanın, %51,14'ü 2001 ve sonrasında, %27,56'sı 1981-2000 yılları arasında, %9,96'sı 1980 ve öncesinde inşa edilmiştir. Yapıların %11,33'ünün inşa edildiği tarih bilinmemektedir.

⁶ Türkiye İstatistik Kurumu Bina ve Konut Nitelikleri Araştırması, 2021

İl	Konutta ikamet eden hanehalkı sayısı	Bina inşa yılı				Bina inşa yılı (%)				
		1980 ve öncesi	1981-2000	2001 ve sonrası	Bilinmeyen	Toplam	1980 ve öncesi	1981-2000	2001 ve sonrası	Bilinmeyen
Adana	632 875	82 344	220 496	244 668	85 367	100,0	13,0	34,8	38,7	13,5
Adıyaman	155 300	13 547	36 586	81 271	23 896	100,0	8,7	23,6	52,3	15,4
Diyarbakır	394 867	25 818	104 960	229 532	34 558	100,0	6,5	26,6	58,1	8,8
Elazığ	173 836	17 396	41 103	91 777	23 560	100,0	10,0	23,6	52,8	13,6
Gaziantep	522 947	34 351	135 511	269 876	83 209	100,0	6,6	25,9	51,6	15,9
Hatay	449 151	60 710	146 509	224 464	17 468	100,0	13,5	32,6	50,0	3,9
Malatya	230 499	32 239	64 869	111 603	21 787	100,0	14,0	28,1	48,4	9,5
Kahramanmaraş	311 458	36 479	83 717	181 016	10 247	100,0	11,7	26,9	58,1	3,3
Şanlıurfa	411 421	22 769	76 306	251 163	61 183	100,0	5,5	18,5	61,0	14,9
Kilis	40 020	4 464	8 680	20 917	5 959	100,0	11,2	21,7	52,3	14,9
Osmaniye	156 199	16 465	40 070	72 686	26 979	100,0	10,5	25,7	46,5	17,3

Türkiye İstatistik Kurumu -İllere ve ikamet edilen binanın inşa yılına göre hanehalkı sayısı ve oranı, 2021

Resmî veriler incelendiğinde depremde etkilenen illerdeki yapı stokunun büyük bir kısmının iddia edildiği üzere 1999 öncesi inşa edilmediği; yıkılan veya hasar gören yapılarda 2001 ve sonrasında inşa edilen yeni yapı oranının yaklaşık yüzde elli olduğu anlaşılmaktadır.

Bölgede 11-16 Şubat 2023 tarihleri arasında, Mimarlar Odası Merkez Yönetim Kurulu, Ankara ve İstanbul Büyükşehir Şube Yönetim Kurulu üyeleri, Kültürel Mirasın Korunması ve Geliştirilmesi Komitesi üyesi uzmanlar ve Oda çalışanlarının yanı sıra Mimarlar Odası Şube ve Temsilciliklerin Yönetim Kurulu Başkanları ve ilgili kurumlarda görev alan uzmanlardan oluşan heyet Adana, Osmaniye, Hatay-Antakya ve Samandağ, Gaziantep-İslahiye ve Nurdağı, Kahramanmaraş-Pazarcık, Adıyaman, Malatya, Kahramanmaraş, Hatay-Payas ve İskenderun güzergâhını takip ederek kent merkezlerinde incelemede bulunmuş, değerlendirme ve tespit çalışmaları yapmışlardır. Bölgede yapılan inceleme ve değerlendirmeler sonucunda; depremde etkilenen Adana, Adıyaman, Diyarbakır, Elazığ, Gaziantep, Hatay, Kahramanmaraş, Kilis, Malatya, Osmaniye ve Şanlıurfa illeri arasında sırasıyla en çok Hatay, Kahramanmaraş, Adıyaman ve Malatya'nın hasar gördüğü, deprem etkilerinin daha yoğun yaşandığı gözlenmiştir.

DEPREM SONRASI ACİL MÜDAHALE SÜREÇLERİ

Yaşanan depremlerin ardından bölgede etkilenen yerleşim alanlarının tamamında;

- arama kurtarma
- beslenme, barınma ve sağlık hizmetleri
- hasar tespit
- enkaz kaldırma

çalışmalarında gecikme yaşandığı bilinmektedir. Afet sonrası acil müdahale ve ardından yürütülmesi gereken iyileştirme süreçlerinin; görevli kurumlar arası koordinasyon ve planlama eksikliği nedeniyle yeterli düzeyde gerçekleştirilemediği ve kayıpların arttığı gözlemlenmiştir.

Depremden etkilenen illerde İçişleri Bakanlığı tarafından Koordinatör Valiler görevlendirilmiştir. Ancak bu görevlendirmelerin, afet sonrası çalışmalarda yetki, görev ve sorumluluk karmaşasına neden olduğu görülmüştür.

Bölgede Afet ve Acil Durum Yönetimi Başkanlığı (AFAD) yanı sıra ulusal ve uluslararası sivil toplum kuruluşları, meslek odaları, uluslararası yardım kuruluşları, gönüllü ekipler görev almış, ancak yaşanan koordinasyon ve güvenlik sorunları nedeniyle gönüllü ekipler ve uluslararası kuruluşların alandaki çalışmalarını erken sonlandırdığı bilgisi alınmıştır.

Deprem sonrası, afetten etkilenen tüm illerde barınma, beslenme, temizlik ve sağlık hizmetlerinde aksamalar yaşandığı bilgisi alınmıştır. Acil ve geçici barınma yerleşimlerinin kurulamaması veya yetersiz kalması nedeniyle barınma ihtiyacının giderilemediği görülmüştür.

Bölgede çalışma yapılan 16 Şubat 2023 itibariyle çadır, gıda ve hijyen malzemeleri duyulan ihtiyacın sürdüğü; bu ihtiyaçların karşılanması için gönderilen yardımların AFAD tarafından dağıtılmak üzere yönlendirildiği ancak organizasyon eksikliği nedeniyle yardımların ihtiyaç duyulan alanlara ulaştırılmadığı görülmüştür.

Acil ve Geçici Barınma Yerleşkeleri

Bölgede çadır ve geçici barınma ünitelerinin düzenli ve planlı biçimde oluşturulmadığı, dağınık şekilde pazaryerlerinde, parklarda veya kent meydanlarında oluşturulduğu gözlemlenmiştir.

Geçmişte afetlere hazırlık ve afet sonrası süreçlerin yönetimi konusunda kurumsal deneyim ve birikime sahip olan, 1999 Marmara Depremlerinde ve öncesinde süreçte görev almış olan kamu kurumları; Sivil Savunma Genel Müdürlüğü, Afet İşleri Genel Müdürlüğü ile Türkiye Acil Durum Yönetimi Genel Müdürlüğü, kapatılarak 2009 yılında yetki ve sorumlulukları Afet ve Acil Durum Yönetimi Başkanlığı'na (AFAD) devredilmiştir. Türkiye Kızılay Derneği, Arama Kurtarma Derneği (AKUT) gibi afetlerde görev alacak kurumların görev ve yetkileri kısıtlanarak, Türkiye Afet Müdahale Planında AFAD'a destek olmak üzere görev tanımları yapılmıştır.

Türkiye Kızılay Derneği tarafından Malatya'da kurulan, dünyanın en büyük afet barınma ünitesi üretim merkezi olarak tanımlanan; Barınma Sistemleri Üretim Üssü içinde bulunan Kızılay Sistem Yapı Fabrikası ülkedeki en büyük prefabrik yapı ve konteyner üretim fabrikası olmasına karşın deprem sonrası barınma ihtiyacını karşılamak üzere yeterli çadır ve prefabrik ünite üretilerek stoklanmadığı ortaya çıkmıştır.

Deprem sonrası oluşan acil ve geçici barınma ihtiyacının karşılanmasında görev alması beklenen Türkiye Kızılay Derneği; Türkiye Afet Müdahale Planında⁷ afet ve acil durumlarda yalnızca Afet Beslenme Grubunun sorumlusu olarak belirlenmiş, diğer alanlarda destekleyici görev tanımlanmıştır.

Bölgede halen devam eden deprem koşulları, kentsel ve kırsal yapı stokunun aldığı orta ve ağır dereceli hasarlar ve iklim koşulları nedeniyle ortak yemekhane, sağlık ocağı, mobil tuvalet, banyo gibi donanımları olan geçici barınma alanlarına acil ihtiyaç bulunmaktadır.

Enkaz Kaldırma ve Hasar Tespit Çalışmaları

En çok yıkımın yaşandığı ve ağır hasar gören Hatay, Kahramanmaraş, Adıyaman ve Malatya başta olmak üzere depremden etkilenen kentlerin ve kırsal yerleşimlerin tamamında enkaz kaldırma çalışmalarının denetimsiz biçimde yeterli donanım ve gerekli makineler sağlanmaksızın sürdürüldüğü görülmüştür.

Bölgede yıkılan veya ağır hasar gören yapıların yıkıntı ve enkazlarının kaldırılmasına yönelik çalışmaların; sulama, atıkların ayrıştırılması gibi gerekli önlemler alınmaksızın, inşaat atığı,

⁷ AFAD Türkiye Afet Müdahale Planı (TAMP)

döküntü ve moloz kaldırma çalışmaları olarak sürdürüldüğü görülmüştür. Tehlikeli kimyasalların yanı sıra asbest, toz gibi zararlı bileşenlerin havaya karıştığı gözlemlenmiş; ayrıca, hasar gören veya yıkılan yapılara ait enkaz ve yıkıntıların gerekli önlemler alınmaksızın yakın bölgelerdeki koruma alanlarına, sanayi bölgelerine boşaltıldığı bilinmektedir.

Hasar tespit çalışmalarına ilişkin Çevre, Şehircilik ve İklim Değişikliği Bakanlığınca oluşturulan ekipler bölgede çalışmalara başlamıştır. Ancak bu ekiplerin, çok sayıda yapının hasar tespitlerinin hızlı ve kısa sürede tamamlanması hedefiyle mesleki uzmanlık alanları ve deneyimler kapsamında sağlıklı biçimde oluşturulamadığına ilişkin çekinceler bulunmaktadır.

Gözlemsel incelemeye dayalı; binaların hasarsız, az hasarlı, orta hasarlı, ağır hasarlı, acil yıkılacak ve yıkık olarak sınıflandırılması yoluyla hasar tespit çalışmalarını yürüten ekiplerin karar verme süreçlerinin; bağımsız, tekniğe ve bilimsel ilkelere dayalı olarak sürdürülmesinde sorunlar yaşandığı anlaşılmaktadır.

Bölgede devam eden depremsellik koşulları, artçı sarsıntılar ve yeni depremlere bağlı olarak tespit çalışmalarının güncellenmesine ihtiyaç duyulabileceği öngörülmektedir.

Yıkılan veya ağır hasar gören, can ve mal kayıplarının yaşandığı yapılara ilişkin adli ve hukuki süreçlerin yürütülmesinde görev alan bilirkişi heyetlerinin ise; binalardaki hasarlar ve sorumluluk oranlarının doğru biçimde saptanması için tarafsız ve uzmanlık alanlarında deneyimli meslek mensuplarınca oluşturulmasına özen gösterilmeli, çalışmalar hassasiyetle sürdürülmelidir.

Kalıcı Konut Üretimi ve TOKİ

Bölgede kalıcı konutların 1 yıl içinde tamamlanacağı; TOKİ eliyle 200bin konutun kentlerde 70bin konutun ise kırsal alanlarda inşa edileceği Cumhurbaşkanı ve Çevre, Şehircilik ve İklim Değişikliği Bakanlığı tarafından deprem bölgesinin yeniden ihya ve inşa süreci olarak paylaşılmıştır. Yeni yerleşim yerlerinin belirlendiği ve sürecin afet riskleri, zemin özellikleri dikkate alınarak sosyolojik, demografik ve kültürel yapının korunacağı belirtilmektedir. İlk etapta 30 bin konutun projelendirildiği; konutların 105 metrekare 3+1 olarak tasarlanacağı, zemin + 3-4 katı geçmeyeceği belirtilmektedir.

Ayrıca, TOKİ eliyle üretilecek konutlara dair planlama, yer seçimi, konut sayısı ve altyapı çalışmalarına ilişkin hangi verilere dayalı olarak çalışma yapıldığı açıklanmamaktadır.

Yaklaşık 200 bin konutun 1 yıl içerisinde yapılacağı duyurulmasına karşın Bakanlık verilerine göre; 2020 Elazığ depreminden sonra, Elazığ'da yapımı planlanan 24 bin 963 konuttan, 3 yıl içerisinde ancak 21 bin 140'ı tamamlanabilmiştir. Benzer şekilde, 2020 İzmir depreminde evleri yıkılan ve ağır hasar gören vatandaşlar için TOKİ tarafından yapımı planlanan 5 bin 61 konuttan, 2022 yılı sonuna dek ancak 2 bin 245'i tamamlanabilmiştir.

2003-2022 arasını kapsayan 20 yıllık süreçte TOKİ tarafından 1 milyon 170 bin konut inşa edilmiştir. Buna göre TOKİ yıllık 58 bin 500 konut üretebilmektedir.

İLLER	MEVCUT TOKİ KONUT SAYISI	TOKİ DEPREM SONRASI YAPILACAK KALICI KONUT SAYISI	TOKİ 250 BİN SOSYAL KONUT PROJESİ KAPSAMINDA YAPILACAK KONUT SAYISI
Adana	21154	2500	6356
Adıyaman	7065	25882	1750
Diyarbakır	20912	6000	4800
Elazığ		3750	1651
Gaziantep	27947	18544	10024
Hatay	8018	40426	4450
Kahramanmaraş	5545	45067	3101
Kilis	1929	250	500
Malatya	20605	44770	2251
Osmaniye	3323	9550	1550
Şanlıurfa	17261	3000	6000
Toplam	133759	199739	42433

TOKİ - Deprem Bölgesinde mevcut, kalıcı konut ve sosyal konut projesi kapsamında yapılması planlanan konut sayıları

Bugüne kadar sürdürülen, yıkım ve kayıplara neden olan yapı üretim ve denetim süreci ile planlama ve yapılaşma yöntemleri tekrar kullanılarak yürütülecek olan sürecin yeni kayıplara ve yıkıma neden olacağı unutulmamalıdır.

Artçı sarsıntılar ve olası yeni depremler göz önünde bulundurularak depremden etkilenen bölgede yapılacak inşaat faaliyetlerine başlanmaması, yapılaşma ve inşaat faaliyetlerine başlanması için gerekli sürelerin gelişmeler izlenerek belirlenmesi zorunludur.

Adana

Kentte yaşanan yıkım ve hasarın ölçeğinin diğer illere oranlar küçük olması nedeniyle ilgili Belediyeler ve kurumlarca yürütülen arama kurtarma, barınma ve beslenme, enkaz kaldırma çalışmalarının yeterli düzeyde ve yerinde organize edildiği görülmüştür.

Adana'da 11 Şubat 2023 itibariyle yapılara ilişkin hasar tespit çalışmalarına da başlanmıştır; çalışmalarda Şubemize bağlı mimar meslektaşlarımız ve inşaat mühendisleri görev almışlardır.

Osmaniye

Kentte 11 Şubat 2023 itibariyle enkaz kaldırma çalışmaları yürütülmektedir.

Hasar tespit çalışmalarının henüz yeterli düzeyde yapılmadığı ve tamamlanmadığı gözlemlenmiştir.

Hatay

Kentte yürütülen arama kurtarma çalışmalarında merkezi idarenin ve AFAD'ın depremin dördüncü gününde aktif rol aldığı aktarılmıştır. 12 Şubat 2023 itibariyle, kentin bazı bölgelerinde henüz çalışma yapılmadığı, Çoğu noktaya iş makinelerinin veya kurtarma ekiplerinin ulaşabilmesi için çalışma yapılmasının gerektiği gözlemlenmiştir.

Kırsal alanda arama kurtarma ve müdahale ekiplerinin geç ulaştığı bilgisi aktarılmıştır. Bölgeye gönderilen yardımların, kurtarma çalışmalarının ve yapısal hasarın boyutlarına ilişkin sağlıklı bilgi alınamamaktadır. Depremden etkilenen yurttaşların barınma ve beslenme gibi yaşamsal ihtiyaçlarını bölgede bulunan yakınları ve akrabaları aracılığıyla sağladıkları görülmüştür.

Arama kurtarma çalışmalarının madenciler, gönüllü kuruluşlar ve AFAD'ın yanı sıra uluslararası kuruluşlardan gelen gönüllü ekiplerce yürütüldüğü görülmüştür.

Hatay'da çadırların ve AFAD koordinasyon noktalarının düzenli ve planlı biçimde oluşturulmadığı, dağınık şekilde pazaryerlerinde, parklarda veya kent meydanlarında oluşturulduğu gözlemlenmiştir. Bu alanlarda da beslenme ve temizlik gibi yaşamsal ihtiyaçların yeterince karşılanamadığı görülmüştür.

Kentte belirli bölgelerde daha yoğun olmak üzere güvenlik sorunu yaşandığı, güvenlik güçleri tarafından nöbet tutulduğu ancak yeterli olmadığı görüşmüştür. Çoğu ağır hasarlı olduğu gözlemlenen yapılarda bina içindeki malzemelerin boşaltıldığı, kimi bankaların bankamatik kasalarının çıkarıldığı gözlemlenmiştir.

Antakya ve Samandağ'da güvenlik sorunları nedeniyle arama kurtarma çalışmalarına katılan sivil toplum kuruluşları ve gönüllü ekiplerin kademeli olarak sahadan çekildiği öğrenilmiştir.

Kente gönderilen yardım malzemeleri gönüllü kuruluşlar ve meslek odalarının koordinasyonu ile dağıtılmaktadır.

Defne İlçesi eski belde belediye binası TMMOB Koordinasyon Merkezi olarak kullanılmaktadır. İl Koordinasyon Kurullarından gelen yardım malzemelerini taşıyan tırlar bu merkezde boşaltılıp tasniflendikten sonra ihtiyaç sahiplerine ulaştırılmaktadır.



Hatay – Defne İlçesi TMMOB Afet Koordinasyon Merkezi

Geçmişte yürütülen sistemlerden farklı olarak yardımlar; ihtiyaç sahiplerinden alınan listelere göre paketler halinde hazırlandıktan sonra ilgililerine ulaştırılmaktadır.

Hatay - Payas

İlçede ekip yetersizliği ve bölgedeki yıkımın büyüklüğü nedeniyle AFAD, arama kurtarma faaliyetlerini yürütmemiştir.

16 Şubat 2023 itibarıyla İlçedeki arama kurtarma, kayıpların çıkarılması ve enkaz kaldırma çalışmaları Belediye ve Kaymakamlık tarafından yürütülmektedir.

Hatay-İskenderun

İskenderun ilçesinde 16 Şubat 2023 itibarıyla arama kurtarma ve kayıpların çıkarılmasına yönelik çalışmalar sürdürülmektedir.

Antakya kent merkezinde olduğu üzere İskenderun'da da arama kurtarma çalışmalarının depremin ilk üç gününde aktif olarak yürütülemediği aktarılmıştır.



İskenderun – Karayolları Genel Müdürlüğü eski Şantiye Alanı / Afet ve Acil Durum Toplanma Alanı

İskenderun’da TMMOB Koordinasyon Merkezi oluşturulmuş, gelen yardımların dağıtılması için çalışmalara başlanmıştır. İlçede barınma ve beslenme sorunu devam etmekte olup, çadır ve gıda yardımına ihtiyaç duyulmaktadır.

Kentte hasar tespit çalışmaları başlamıştır.

Gaziantep

13 Şubat 2023 itibariyle kentteki yıkıntılarda arama kurtarma faaliyeti değil kayıpları çıkarma faaliyetleri devam etmektedir.

Gaziantep’te geniş bir alana yayılmış olan organize sanayi bölgeleri, OSB’ler, ait idari yapılar, yemekhane ve depolar, ofisler; acil ve geçici barınma ihtiyacını karşılamak üzere kullanılmaktadır.

Bölgede hasar tespit çalışmaları başlamış olup; Çevre Şehircilik ve İklim Değişikliği İl Müdürlüğü tarafından uygulama alanında deneyimli olan mimar meslektaşlarımız ve inşaat mühendisleri seçilerek eğitim verilmiş ve ardından sahada görevlendirilmiştir.

Gaziantep – İslahiye ve Nurdağı

Gaziantep'in İslahiye ve Nurdağı ilçelerinde 13 Şubat 2023 itibariyle arama kurtarma çalışmaları sürmektedir.



İslahiye – Otobüs Terminali çadır yerleşkesi



İslahiye – Otobüs Terminali çadır yerleşkesi

İslahiye’de otobüs terminali önünde çadır yerleşkesi kurulduğu görülmüştür. Ancak çadırların düzensiz ve yakın mesafede kurulumu nedeniyle yangın, salgın hastalık ve güvenlik sorunlarının yaşanabileceği görülmüştür.

Nurdağı İlçesinde koordinatör vali olarak Amasya, Mardin ve Diyarbakır Valileri görevlendirilmiştir ancak bu durum idari yetki karmaşasına ve koordinasyon eksikliğine neden olmaktadır.

İlçeye ulaşan yardımların ihtiyaç sahiplerine dağıtımında aksaklıklar yaşandığı gözlemlenmiştir. Çadır yerleşkelerinin kurulmadığı, depremzedelere dağıtılan çadırların dağınık biçimde farklı noktalara kurulduğu gözlemlenmiştir.

Adıyaman

Kentte depremden sonraki iki gün boyunca arama kurtarma çalışması yapılmadığı öğrenilmiştir.

14 Şubat 2023 itibariyle bazı noktalarda arama kurtarma ve kayıpların çıkarılmasına yönelik çalışmalar yapılırken, bazı noktalarda enkaz kaldırma çalışmaları yapıldığı görülmüştür.

Planlı bir çadır yerleşkesi kurulmayan kentte, depremzedelerin ulaşabildikleri çadırları yıkılan veya ağır hasar gören binaların yakınlarına kurdukları gözlemlenmiştir.

Malatya

Kentte AFAD depremin ilk gününden itibaren sahada olmasına karşın, koordinasyon ve organizasyon sağlanamadığı için yeterli çalışma yürütememiştir, ekipleri yetersiz kalmıştır. Meslek odaları ve gönüllülerin girişimleriyle kente getirilen iş makineleri ve operatörler; gerekli görevlendirmeler yapılamadığı için dört gün boyunca çalışmamış ardından ortaya çıkan beslenme ve barınma sorunları nedeniyle bölgeyi terk etmişlerdir.

Malatya kent merkezinde 14 Şubat 2023 itibariyle yüzlerce yıkıntı ve enkazda henüz hiç çalışma yapılmadığı bilgisi alınmıştır. Ancak iklim şartları ve deprem koşulları nedeniyle enkaz altında yakınları bulunan depremzedeler de bölgeyi terk etmek zorunda kalmıştır.

Hasar tespit çalışmalarının depremin dördüncü gününde başladığı aktarılmış, yapı stokunun %20sinde tamamlanan çalışmalara göre 3binin üzerinde ağır hasarlı yapı tespit edilmiştir.

14 Şubat 2023 itibariyle, kente ulaştırılan yardımların azaldığı; çadır ve gıda ihtiyacının sürdüğü görülmüştür.

Malatya'da çeşitli nedenlerle güvenlik sorunlarının ve çatışmaların yaşandığı öğrenilmiştir; gasp, yağma ve hırsızlık sorunu olduğu aktarılmıştır.

Kentte Koordinatör Valiler görevlendirilmiş ancak bu görevlendirmelerin, afet sonrası çalışmalarda idari yetki ve koordinasyon sorununu gideremediği görülmüştür.

22 Şubat 2023 tarihi itibariyle kentte henüz enkaz kaldırma çalışmalarının başlamadığı bilgisi alınmıştır.

Kahramanmaraş

Kentte bazı bölgelerde arama kurtarma çalışmaları ve kayıpların çıkarılması için çalışmalar yürütülürken; bazı alanlarda enkaz kaldırma çalışmalarının yapıldığı gözlemlenmiştir.

Kahramanmaraş kent merkezinde 15 Şubat 2023 itibariyle, acil barınma ve diğer ihtiyaçları karşılamak üzere oluşturulmuş koordinasyon noktaları veya çadır yerleşkeleri görülmemiştir.

Kahramanmaraş - Elbistan

Bölgeden alınan bilgiler ışığında, depremin ardından arama kurtarma çalışmalarının yetersiz olduğu öğrenilmiştir.

İlçede depremden etkilenen yurttaşlarca depremin hemen ardından kendi çabalarıyla kurtarma yapılmaya çalışılırken, 14 Şubat 2023 itibariyle hala eğitilmiş arama kurtarma ekiplerince çalışma yapılmadığı, pek çok yıkıntıda çalışma yürütülmediği bilgisi aktarılmıştır.

Barınma, beslenme ve ısınma sorunu yaşanmaktadır. 14 Şubat itibariyle İlçeye ulaştırılan yardım malzemelerinin TMMOB ve bağlı meslek odalarınca dağıtımı sağlanmaktadır. Çadır yerleşkelerinin kurulumu kent merkezine uzakta ve yetersiz sayıdadır.

Diyarbakır

Diyarbakır kent merkezinde toplam 7 yapı yıkılmıştır, bu yapılardan 3 tanesinin kaçak yapı olduğu bilgisi alınmıştır. Kentte 409 kişi hayatını kaybetmiştir.

Diyarbakır'da meslek odaları ve TMMOB Koordinasyon Kurulunun desteği ve çalışmaları ile arama kurtarma organize edilmiş, barınma ve beslenme gibi yaşamsal ihtiyaçların giderilmesi sağlanmıştır.

Acil ve geçici barınma için hasarsız kamu yapıları ile demiryollarında bulunan tren vagonları kullanılmıştır. Kentte belirli alanlarda çadır yerleşkeleri kurulmuştur.

Bakanlıkça yürütülen hasar tespit çalışmalarına meslek odalarınca katkı verilmiş, rapor hazırlandığı sırada, 20 Şubat 2023 itibariyle 45 149 binada hasat tespiti yapılmıştır. 1110 Bina acil yıkılacak, 1044 Bina orta hasarlı, 10977 Bina az hasarlı ve 32018 Bina hasarsız olarak tespit edilmiştir.

KENTSEL ALANLARDA PLANLAMA KARARLARI, YAPISAL HASARLAR VE KAYIPLAR

Kent merkezlerinde hasarlı ve yıkılan yapılara ilişkin gözlem ve değerlendirmelerde; yapısal hasar ve yıkımların nedenlerine ilişkin aşağıda belirtilen uygulama ve kararların etkili olduğu anlaşılmıştır.

- Afet verileri dikkate alınmaksızın yapılan imar planları ve plan tadilatları,
- İmar affı yoluyla kaçak yapılaşmanın teşvik edilmesi, imar kurallarına aykırı proje ve uygulamalar, kaçak yapılar
- Tarım arazilerinin ve taşıma kapasitesi düşük zeminlerin yapılaşmaya açılması,
- Nitelikli mimarlık, mühendislik ve planlama hizmetlerinin yapı üretim ve denetim sürecinden dışlanması,
- Mesleki uzmanlık alanlarında teknik eleman yetersizliği ve denetim eksikliği,
- Yapı-zemin ilişkisinin kurulamaması, yapının yüküne uygun olmayan zeminlerde inşaat yapılması,
- Yüksek katlı yapılarla yapı yükünün artırılarak zemin-yapı ilişkisinin bozulması,
- Zemin sıvılaşması,
- Uygun temel seçimi yapılmamasından kaynaklanan hasarlar,
- Sismik yükleri dikkate almayan mimari ve taşıyıcı sistem tasarımlarının yapılması,
- Hatalı malzeme seçimi, işçilik ve uygulamalar,
- Düşük beton kalitesi,
- Düz donatı kullanımı ve yetersiz donatı sayısı,
- Gereken önlemler alınmadan asmolen ve kirişsiz döşemelerin kullanılması,
- Kullanım sürecinde yapılan müdahalelerden oluşan hasarlar,
- Yapıların giriş-zemin katlarında yer alan ticari fonksiyonlar (market, galeri, ofis vb işlevler) nedeniyle yapılan tadilatlar, geniş açıklıklar, asma katlar ve farklı kat yükseklikleri nedeniyle yumuşak kat ve kısa kolon etkisinin oluşması,
- Bitişik yapı düzeninde gerekli düzenlemelerin yapılmaması nedeniyle çekişleme etkisinin ortaya çıkması,

Adana

Adana'da, 11 Şubat 2023 tarihi itibarıyla, 11 bina yıkılmış, 408 kişi hayatını kaybetmiş yaklaşık 7bin kişi yaralanmıştır. Hasar gören yapıların 9'u ilk depremde yıkılmış 2'si ikinci depremde yıkılmıştır. Bu yapıların 16-17 katlı betonarme yapılardan oluştuğu, yapıların yer aldığı bölgelerin yakın dönemde yapılaştığı bilgisi alınmıştır. Depremden etkilenen ve hasar gören yapılar 2000 yılı sonrası inşa edilirken, yıkılan yapılar 1990 sonrası inşa edilmiştir. Yapıldıkları dönemde Adana 3.derece deprem bölgesi iken daha sonra 2.derece deprem bölgesi olarak tanımlanmıştır.

Kentin kuzeyinde yer alan Güzelyalı, Huzurevleri ve Yurt Mahalleleri depremden en çok etkilenmiştir. Çukurova İlçesinde yıkım ve hasar oluşurken, Seyhan İlçesinde yıkım yaşanmamıştır. Etkilenen alanlarda yapılaşma öncesi üzüm bağları ve bağ evleri bulunurken, bölge kentin en yüksek kesimidir. Göle yakın olan bu alanda zemin kayması bulunmaktadır. Kireç ocaklarının bulunduğu alanda zemin killi toprak özellikleri göstermektedir.



Adana – Aplanslan Türkeş Bulvarı



Adana – Kent merkezi yıkılan yapılar

Osmaniye

Osmaniye’de, 11 Şubat 2023 tarihi itibarıyla, 326 yapı yıkılmış, 877 kişi hayatını kaybetmiş, 2220 kişi yaralanmıştır.

Doğu-batı aksı üzerinde gelişen kentte deprem nedeniyle oluşan hasar bu aksın kuzeyinde gözlemlenmiştir. Tren Garınının da yer aldığı İstasyon Caddesi olarak bilinen Hasan Çenet Caddesi üzerindeki çok sayıda yapı yıkılmıştır. Bu caddeye bağlanan Musa Şahin Bulvarında çok sayıda hasarlı yapı bulunmakta, bölgede zemin sıvılaşmasının yüksek olduğu bilinmektedir.

Kentte 1990’lı yıllarda inşa edilen 12 bloktan oluşan Metin Tamer Sitesi ağır hasar görmüş kimi bloklar yıkılmıştır.



Osmaniye - Metin Tamer Sitesi deprem sonrası

Hatay

Hatay'ın Belen ve Defne ilçelerinde yıkılan bina sayısı az olmasına karşın tüm yapıların en az orta veya ağır hasarlı olduğu gözlemlenmiştir.

Defne ilçesinde ve Antakya'da nitelikli mimarlık mühendislik hizmeti almamış olan az katlı yapıların ve küçük sanayi sitelerinin ağır hasar aldığı veya yıkıldığı görülmüştür. Ancak yakın tarihte, Türkiye Bina Deprem Yönetmeliği'nin 2007 ve 2018 yıllarındaki güncellemelerinden sonra inşa edilmiş yapılarda da yoğun hasar gözlemlenmiştir. Çoğu binada konut ve ticari fonksiyonların birlikte kullanıldığı, ticari faaliyetlerin sürdürüldüğü katlarda yumuşak kat etkisinin yoğun olduğu görülmüştür.



Hatay – kent merkezi ağır hasar gören ve yıkılan yapılar



Hatay – kent merkezi ağır hasar gören ve yıkılan yapılar

Antakya kent merkezinde kamu yapıları, inanç yapıları, sivil yapılar ve konutlar yıkılmış veya hasar görmüş durumdadır. 12 Şubat 2023 itibariyle, sokaklar ve caddeler yıkılan binaların

enkazları nedeniyle kapanmış durumdadır. Eski kent merkezinde dar sokaklar ve topoğrafya nedeniyle girilemeyen bölgeler, mahalleler bulunmaktadır.



Hatay Kültür Merkezi 6 Şubat 2023 depremleri sonrası hasar



Hatay Kültür Merkezi 6 Şubat 2023 depremleri sonrası hasar



Hatay Kültür Merkezi 20 Şubat 2023 depremi sonrası hasar

Bölgede devam eden depremsellik koşulları, artçı sarsıntılar ve 20 Şubat 2023 tarihinde yaşanan 6.4 büyüklüğündeki yeni depremin ardından; Hatay kent merkezinde ve kırsal alanlarda hasar tespit çalışmalarının güncellenmesine ihtiyaç olduğu anlaşılmaktadır.



Hatay kent merkezi 6 Şubat 2023 depremleri sonrası hasar



Hatay kent merkezi 6 Şubat 2023 depremleri sonrası hasar

Hatay-Payas

İlçe merkezinde giriş-zemin katları ticari faaliyetler için kullanılan yapılarda bu kısımlardaki çökmeler nedeniyle ağır hasar ve yıkım yaşanmıştır. Ticari fonksiyonlar için yapılan müdahalelerde kolonların kesildiği ve yapısal değişiklikler yapıldığı aktarılmıştır. İlçede 16 Şubat 2023 itibariyle 85 kişi hayatını kaybetmiştir.

Hatay-İskenderun

Kentte sahilde ve merkezde çok sayıda yapı yıkılmış ve ağır hasar görmüş, çok sayıda can kaybı yaşanmıştır. Ancak 16 Şubat 2023 tarihi itibariyle kaç adet yapının yıkıldığı ve can kaybı hakkında sayılar belirsizdir.

İskenderun kent merkezinde, sahil şeridinde Cengiz Topel Caddesi ve Atatürk Bulvarı üzerinde zeminde sıvılaşma, çökme ve kabarmalar gözlemlenmiştir. Bulvar üzerinde yapıların 1 metre kadar zemine çöktüğü görülmüştür. Depremin ikinci gününde deniz seviyesi yükselmiş ve sahilde yapılar ve yollar su altında kalmıştır.



İskenderun Cengiz Topel Caddesi

Cengiz Topel Caddesi üzerinde geçmişte 2 kat ile sınırlanan yapılaşmaya daha sonra 4 kata kadar izin verilmiştir. Sahil bandında bu düzenlemelere uygun yapılan yapılar depremde yıkılmazken, imar kurallarına aykırı biçimde kaçak kat çıkılan yapılar yıkılmıştır.

Sahilde yer alan 8 katlı Eda Apartmanı, imar kurallarında izin verilen 4 katın üstüne 4 kat daha inşa edilmesi sonucu yıkılmıştır. Sahilde yer alan ve yıkılan diğer iki yapıda da 4 kat üzerine kaçak kat çıkıldığı bilgisi alınmıştır.



İskenderun – Eda Apartmanı



İskenderun – Sahil bandında yıkılan çok katlı yapılar

Kentte Adana Yolu olarak bilinen bölgede ise 1980 ve sonrasında inşa edilen çok katlı yapılar yıkılmıştır. Pac Meydanı olarak bilinen kavşakta yer alan pek çok yapı yıkılmış veya ağır hasar görmüştür.

Kentte eski Karayolları Şantiyesi alanı şu anda Afet ve Acil Durum Toplanma Alanı olarak kullanılmaktadır ancak geçmiş dönemde bu alanın imar planları değiştirilerek yapılaşmaya açılması Mimarlar Odası Hatay Şubesi'nin mücadelesi sonucu engellenmiştir.

Gaziantep

Gaziantep kent merkezinde 13 Şubat 2023 itibariyle toplam 28 bina yıkılmıştır. Bunlardan 27'si ilk depremde, 1'i ikinci depremde yıkılmıştır.

Gaziantep kent genelinde bir mahalle veya bölgede yoğunlaşan hasar tespit edilmemiştir. Yıkılan veya hasar gören yapıların yapım yılları da farklılık göstermektedir. Kent merkezinde hayatını kaybedenlerin sayısı 13 Şubat 2023 itibariyle 400'ün üzerindedir. Yıkılan yapılardan 3'ü yüksek katlı yapılardır.

Kent merkezindeki yapılarda kaplama malzemesi yaygın olarak kullanıldığı için binalardaki hasar durumu tam olarak görülememektedir. Ancak hemen her yapıda hafif veya orta derecede hasar olduğu öngörülmektedir.

Naci Topçuoğlu Bulvarı üzerinde bulunan 6 bloklu Ayşe-Mehmet Polat Sitesi'nde 4 blok tamamen çökmüştür. Bitişik yapı düzenine sahip yapıların giriş-zemin katlarında farklı kat yüksekliği olduğu, donatı ve beton kalitesinin düşük olduğu gözlemlenmiştir.



Gaziantep – Ayşe-Mehmet Polat Sitesi

Gaziantep'te 100.Yıl Atatürk Parkı ve çevresinde dere boyunca yeşil alan, Afet ve Acil Durum Toplanma Alanı olması gereken alanda kaçak site ve kolej inşa edildiği görülmüştür.

Mimarlar Odası Gaziantep Şubesi 100.Yıl Atatürk Parkı ve çevresi ile ilgili; 100. Yıl Atatürk Parkı Projesi kapsamında getirilen nazım imar planı değişikliklerine, ticari merkez yapılması girişimlerine, iki adet akaryakıt istasyonu ve kültür merkezi adı altında, otel çarşısı, restoran tanımıyla yapılan imar planı değişikliğine, LPG istasyonu tanımıyla yapılan imar planı değişikliğine, 100.yıl Atatürk Kültür Parkının yapılaşmaya açılması imar planı değişikliği kararlarına karşı Gaziantep Büyükşehir Belediyesi'ne ve ilgili idarelere dava açmıştır.

Gaziantep - İslahiye

İlçede en büyük yıkımın yaşandığı alanın geçmişte dere yatağı olduğu sonradan imara açıldığı bilgisi alınmıştır. Yıkılan yapıların çoğunun 3-4 yıllık olduğu, bir kısmında henüz yaşamın başlamadığı öğrenilmiştir.

13 Şubat 2023 itibariyle 300-350 yapının ölüme neden olacak şekilde çöktüğü veya ağır hasar aldığı tespit edilmiştir. Hayatını kaybedenlerin sayısı veya ölüme neden olmayan hasarlı veya çöken yapı sayısı bilinmemektedir.



İslahiye kent merkezi



İslahiye kent merkezi



İslahiye kent merkezi



İslahiye kent merkezi

İlçede geleneksel konutlarda genellikle yalnızca bahçe duvarlarında çökmeler tespit edilmiştir.

Gaziantep - Nurdağı

İlçede Alparslan Türkeş Bulvarı üzerinde yer alan tüm yapılar ağır hasarlı veya çökmüş durumda. Yıkımın yoğun olduğu bu bulvarda, zemin taşıma kapasitesi uygun olmadığı için yapılaşma 2-3 kat ile sınırlandırılırken daha sonra 6-7 katlı yapılaşmaya izin verilmiştir.

Hayatını kaybedenlerin sayısı bilinmiyor.

Gaziantep'te İslahiye ve Nurdağı ilçeleri yıkımın en yoğun olduğu bölgeler. Kent merkezi 3.derece deprem bölgesi iken bu ilçeler 1.derece deprem bölgesi olarak tanımlanmaktadır.



Nurdağı kent merkezi

Adıyaman

Kentte 2binden fazla yapı yıkılmıştır. Kentte yakın dönemde inşa edilen yapıların yanı sıra 1990 sonrasında yapılan yapılarda da yıkım ve ağır hasar bulunmaktadır.

Atatürk Bulvarı üzerinde yer alan pek çok yapı yıkılmış veya ağır hasarlı durumda. Bu bulvar üzerinde bulunan İsiyas Otel de yıkılmıştır.



Adiyaman kent merkezi



Adiyaman kent merkezi



Adıyaman ISIAS Otel



Adıyaman kent merkezi



Adıyaman kent merkezi

Malatya

14 Şubat 2023 itibarıyla 1154 bina yıkılmış, 1300 kişi hayatını kaybetmiştir. Ancak kentte toplam yıkılan yapı sayısının ve hayatını kaybedenlerin sayısının daha fazla olduğu tahmin edilmektedir. Kentte yıkılan yapıların çoğunun 2000 öncesi inşa edildiği bilinmektedir.

Malatya'da yaşanan yıkım ve ağır hasarın büyük bir kısmı ikinci depremin ardından oluşmuştur.

Kent çevresinde yer alan Yakınca ve Bostanbaşı Mahallelerinin büyük bir kısmının ağır hasarlı olduğu veya yıkıldığı gözlemlenmiştir. Ağır hasar gören veya yıkılan yapıların 3-5 yıl önce tamamlandığı bilinmektedir; henüz 6 ay önce tamamlanmış yapılar arasında yıkılanlar bulunmaktadır.



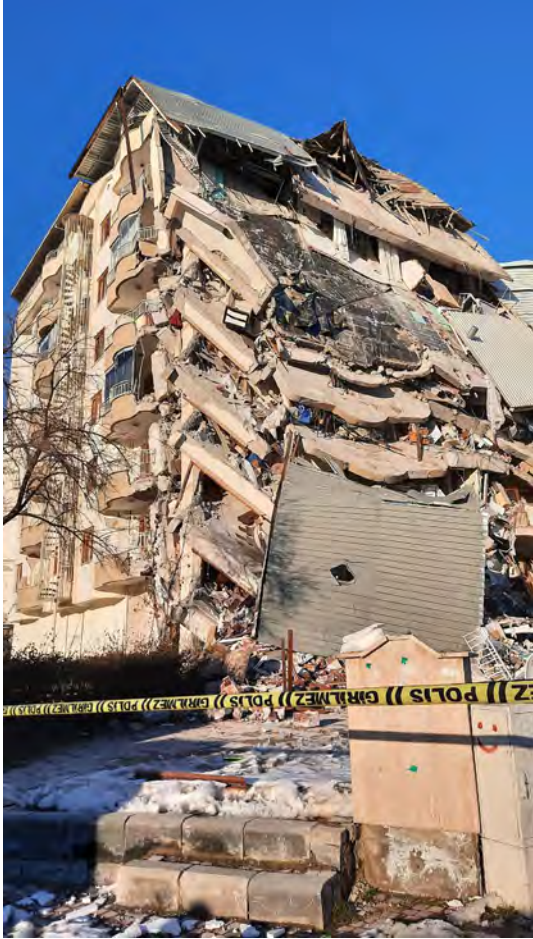
Malatya Bostanbaşı Mahallesi



Malatya Bostanbaşı Mahallesi

Bostanbaşı Mahallesinin geçmişte kayısı bahçeleri için tarımsal amaçla kullanılırken, son 10 yıllık süreçte imar planları değiştirilerek yapılaşmaya açıldığı, 5 kat sınırlamasının kaldırılarak bina yükseklikleri serbest bırakılmış yani h=serbest düzenlemesi getirilmiştir. Bölgenin zemini yüksek katlı yapılaşmaya uygun değildir.

Kentte hasar gören veya yıkılan yüksek katlı yapıların çoğunda giriş katlardaki ticari faaliyetleri için kat yüksekliğinin daha fazla verildiği (5,5m) bu durumun yapılarda kısa kolon ve yumuşak kat etkisine neden olduğu gözlemlenmiştir. Hasar gören yapılardan donatıların sabitlenmediği, çatıların büyük bir kısmının kaydığı görülmüştür.



Malatya Bostanbaşı Mahallesi

Kentte Malatya Büyükşehir Belediyesi yanındaki afet ve acil durum toplanma alanı olarak kullanılan alana ilişkin 2013 yılında, 10bin kişilik cami yapılmak üzere plan değişikliğinin gündeme geldiği Mimarlar Odası Malatya Şubesi'nin girişimleri sonucunda projenin uygulanmadığı aktarılmıştır.

2020 yılında yaşanan Elazığ-Sivrice depreminin ardından Mimarlar Odası Malatya Şubesi'nin riskli olması nedeniyle uyarıda bulunduğu alanlarda yıkım yaşandığı bilinmektedir.



Malatya kent merkezi

Malatya'da kırsal alanlarda, köylerde ahır ve yapılarda yıkım nedeniyle küçükbaş ve büyükbaş hayvan kaybı yaşanmıştır. Kent merkezinde ise evcil hayvanların sahihsiz ve aç kaldığı gözlemlenmiştir.



Malatya kent merkezi



Malatya kent merkezi



Malatya kent merkezi



Malatya kent merkezi



Malatya kent merkezi

Kahramanmaraş

Kahramanmaraş kentinin ilk yerleşim alanı olan yüksek kesimlerde, dağlık alanda hasar ve yıkım yaşanmamıştır.

Kentin genişleyerek yayıldığı Hayrullah ve Yenişehir Mahallelerinde yani ovada gelişen yerleşme alanlarında hasar ve yıkım yaşanmıştır.

Sandalzade, Azerbaycan ve Trabzon Bulvarları üstünde yer alan çok katlı yapıların büyük çoğunluğunun ağır hasar aldığı ve yıkıldığı gözlemlenmiştir.



Kahramanmaraş kent merkezi



Kahramanmaraş kent merkezi



Kahramanmaraş kent merkezi



Kahramanmaraş kent merkezi



Kahramanmaraş kent merkezi



Kahramanmaraş kent merkezi

Kahramanmaraş - Pazarcık

Kentte Adıyaman Yolu olarak bilinen ana cadde üzerinde bitişik yapı düzeninde inşa edilmiş 6-8 katlı yapılarda, deprem sonrası yapı salınımları nedeniyle çekişleme etkisinin olduğu gözlemlenmiştir.

Bu yapıların giriş-zemin katlarındaki ticari faaliyetler nedeniyle kat yüksekliklerinin daha fazla olduğu bunun yapılarda kısa kolon ve yumuşak kat etkisi yarattığı görülmüştür.



Pazarcık kent merkezi



Pazarcık kent merkezi



Kahramanmaraş - Elbistan

Bölgeden alınan bilgiler ışığında, Elbistan İlçesinde yıkım ve hasarın yoğun olduğu anlaşılmaktadır.

Kent merkezinde yapıların büyük bir kısmının ağır hasarlı olduğu ve kullanılamaz durumda olduğu tahmin edilmektedir ancak 7 Şubat 2023 itibariyle hasar tespit çalışmalarına başlanmamıştır.

Kırsal alanda yıkılan ahırlar nedeniyle büyükbaş ve küçükbaş hayvan kaybı olduğu, kurtarılanların ise yem bulunamaması ve iklim şartları nedeniyle kaybedildiği öğrenilmiştir.

Diyarbakır

Diyarbakır kent merkezinde toplam 7 yapı yıkılmıştır, bu yapılardan 3 tanesinin kaçak yapı olduğu bilgisi alınmıştır. Kentte 409 kişi hayatını kaybetmiştir.

Yıkılan veya ağır hasar gören yapılarda yapılan incelemelerde yapısal hasarların nedenlerinin;

- kaçak yapılaşma, mimarlık mühendislik hizmeti alınmaksızın inşa edilen yapılar,
- yapılara projesine aykırı biçimde kaçak kat eklenmesi,
- zemin katlarda ticari faaliyetler nedeniyle kısa kolon etkisinin oluşması,
- taşıyıcı sisteme müdahale eden tadilatlar,
- çok katlı yapılarda bodrum kat yapılmaması, yapı-zemin ilişkisinin kurulamaması,
- düşük beton ve demir kalitesi,

olduğu anlaşılmıştır.

KAMU YAPILARINDA YAPISAL HASARLAR, KAMUSAL HİZMETLER ULAŞIM VE ALTYAPI SORUNLARI

Depremden etkilenen illerin büyük bir kısmında Hükümet Konağı, Valilik, Belediye Başkanlıkları, okullar, aile sağlığı merkezleri, hastaneler, ibadethaneler ve inanç yapıları, polis evleri, jandarma yapıları ve lojmanların hasar gördüğü veya yıkıldığı görülmüştür.

Afet sonrası acil müdahale ve iyileştirme süreçlerinde, barınma ve koordinasyon merkezi gibi ihtiyaçların karşılandığı yapılar olması beklenen kamu yapılarının bu görevleri yerine getiremeyecek derecede hasar gördüğü gözlemlenmiştir.

Elektrik, su, doğalgaz gibi altyapı hizmetlerinin depremlerin üstünden bir hafta geçmesine karşın sağlanamadığı görülmüştür. Bölgede yer alan otoyol ve bölünmüş karayollarının, havaalanları ve demiryollarının deprem nedeniyle hasar gördüğü görülmüştür.

Deprem Bölgesinde TOKİ Konutları

Depremlerden etkilenen Adana, Adıyaman, Diyarbakır, Elazığ, Gaziantep, Hatay, Kahramanmaraş, Kilis, Malatya, Osmaniye ve Şanlıurfa illerinde TOKİ tarafından inşa edilmiş toplam 133.759 konut bulunmaktadır. Deprem sonrası süreçte bu illerde TOKİ tarafından 199.739 kalıcı konut üretileceği açıklanmıştır.

Bölgede yapılan gözlemlerde TOKİ konutlarının kent merkezlerinden uzakta, genellikle yüksek kesimlerde, daha yüksek taşıma kapasitesine sahip zeminlerde inşa edildiği bu nedenle yapısal hasarların az olduğu görülmüştür.

Depremden en çok etkilenen illerden olan Hatay'da TOKİ konutlarında yapısal hasarlar olduğu görülmüş ancak bölgede inceleme yapılması güvenlik güçlerince engellenmiştir.

Osmaniye

Kent merkezinde pek çok cami minaresinin yıkıldığı ve yapıların hasar gördüğü görülmüştür. Ayrıca bir Aile Sağlığı Merkezinin de ağır hasarlı olduğu bilinmektedir.

Hatay

Kentte kamu yapılarının da ağır hasar gördüğü, Hatay Valiliği'nin tescilli yapısının yanı sıra Hükümet Konağı betonarme binasının da ağır hasarlı olduğu gözlemlenmiştir. Betonarme yapının risk taşıdığına dair 2012 yılında bir inceleme yapıldığı bilgisi alınmıştır.



Hatay Valiliği Hükümet Konağı

Hatay kent merkezinde 12 Şubat 2023 tarihi itibarıyla su ve elektrik dağıtım yapılamamaktadır. Kentte temizlik ve hijyen koşullarının sağlanamaması nedeniyle salgın hastalıkların yayılması riski bulunmaktadır.

Hatay Gaziantep arasında Kırıkhan üzerinden devam eden bölünmüş yolda deprem nedeniyle çökme ve yükselmelere bağlı kırılmalar olduğu görülmüştür.

Kentte havaalanı pistindeki kırılma ve terminal binasının zeminindeki yapısal hasarlar nedeniyle uçuşlar gerçekleştirilememektedir.

Hatay Altınçay Mahallesinde yer alan TOKİ konutlarının çatılarında kaymalar olduğu ve binalarda yapısal hasarlar olduğu görülmüş ancak bölgede inceleme yapılması güvenlik güçlerince engellenmiştir.



Hatay Altınçay Mahallesi TOKİ konutları



Hatay Altınçay Mahallesi TOKİ konutları



Hatay Altınçay Mahallesi TOKİ konutları



Hatay Altınçay Mahallesi TOKİ konutları



Hatay Altınçay Mahallesi TOKİ konutları



Hatay Altınçay Mahallesi TOKİ konutları

Hatay - Belen, Defne ve İskenderun

Belen İlçesinde kamu yapılarından İlçe Milli Eğitim Müdürlüğü binasının ağır hasarlı olduğu görülmüştür.

Defne İlçesinde 12 Şubat 2023 itibariyle eğitim, konut, idari kamu yapılarının en az orta veya ağır hasarlı olduğu bilgisi alınmıştır.

İlçede Otobüs Terminali belirgin hasarlar gözlenmemiş olup, terminal kentin tahliyesinde aktif olarak hizmet vermektedir.

İskenderun Devlet Hastanesi içinde bulunan yaklaşık 150 hasta, sağlık çalışanı ve hasta refakatçileriyle birlikte yıkılmıştır. Binada 250-300 kişinin yaşamını yitirdiği belirtilmektedir. Hastane yapısının risk taşıdığına dair 2011 yılında bir inceleme yapıldığı bilgisi edinilmiştir.



İskenderun Devlet Hastanesi



İskenderun Devlet Hastanesi

Gaziantep

Gaziantep kentinin içme suyunun bir kısmının sağlandığı Kahramanmaraş'ta barajların ve altyapının durumuna dair çalışmalar yürütüldüğü öğrenilmiştir. 13 Şubat 2023 itibariyle yapıda ince çatlaklar olduğu bilgisi alınmıştır.

Tarsus-Adana-Gaziantep Otoyolu deprem nedeniyle hasar görmüş ve çökme ve kırılmalar nedeniyle 13 Şubat 2023 itibariyle Nurdağı-Gaziantep arasındaki bölüm kullanılamamaktadır.

Gaziantep Havaalanı depremde yapısal bir hasar görmemiştir, aktif olarak kullanılan alanda tarifersiz uçaklar aracılığıyla kentten ayrılmak isteyen depremzedeler tahliye edilmektedir.

Gaziantep Otobüs Terminali de yapısal hasar görmemiş olup, depremin ikinci gününden itibaren otobüs seferleri yapılmaya başlanmıştır. Kentte demiryolları seferleri 11 Şubat 2023 itibariyle faaliyete başlamıştır.

Gaziantep-Nurdağı

Gaziantep Nurdağı İlçesinde kamu yapıları da ağır hasar görmüştür. İlçede jandarma ve emniyet yapıları ağır hasarlıdır.

Adıyaman

Adıyaman'da kent merkezinde kamu yapıları ağır hasar görmüş veya yıkılmıştır. AFAD binası ve Adıyaman Belediye binası da yıkılmıştır.



Adıyaman Belediye Başkanlığı Binası

Kentte Orman Genel Müdürlüğü lojman yapısının ağır hasarlı olduğu görülmüştür.



Adıyaman Orman Genel Müdürlüğü Lojman Binası



Adıyaman Orman Genel Müdürlüğü Lojman Binası

Malatya

Malatya kent merkezinde birçok okul yapısı hasar görmüştür. Ayrıca Malatya Eğitim ve Araştırma Hastanesi ile Yeşilyurt Hasan Çalık Devlet Hastanesi hasar görmüştür.

Malatya ülkemizde su ihtiyacını barajlar yerine doğal kaynaktan karşılayan tek şehirdir. Ancak Malatya'nın içme suyunu ve şebeke suyunu sağlayan KAPTAJ-Yeşilyurt Kaynağı deprem nedeniyle 14 Şubat 2023 itibarıyla bulanık akmaktadır. Malatya Su ve Kanalizasyon İdaresi yetkilileri bulanıklığın 1 aya kadar geçmesinin beklendiğini ancak şu an normal debide akan kaynağın deprem nedeniyle yatağının değişerek kurummasından endişe edildiğini aktarmaktadır.

Kentin tamamında deprem nedeniyle kanalizasyon ve su sorunu yaşanmaktadır. Elektrik ve doğalgaz verilememektedir. Bağlı ilçe ve köylerde de su sorunu yaşandığı aktarılmıştır.

Çelikhan üzerinden geçen Adıyaman-Malatya Dağ yolunda deprem nedeniyle çökme ve kaymalar gözlemlenmiştir.

Malatya'da demiryolları tren seferleri devam etmektedir. Depremin ardından tarifersiz seferler yoluyla kentten ayrılmak isteyen depremzedeler tahliye edilmiştir.

Bölgede Narlı-Pazarcık-Doğanşehir-Fevzipaşa tren istasyonları çökmüştür, enkaz altında hayatını kaybeden demiryolu çalışanları bulunmaktadır. Malatya-Adana hattında tünel çökmesi nedeniyle en az bir yıl sefer yapılamayacağı öngörülmektedir.

Kahramanmaraş

Kahramanmaraş kent merkezinde kamu yapılarında hasara yönelik bilgi alınamamıştır.

Kentte Gazi Ortaokulu ağır hasar görmüştür.



Kahramanmaraş Gazi Ortaokulu



Kahramanmaraş-Malatya bölünmüş yol kayma ve çökmeler

Kahramanmaraş – Pazarcık

Pazarcık İlçesinde Ortaokul yapısı tamamen yıkılmış, enkaz kaldırıldığı görülmüştür.

KÜLTÜR VARLIKLARI, KENTSEL VE KIRSAL MİRAS

Depremden etkilenen Adana, Adıyaman, Diyarbakır, Gaziantep, Hatay, Kahramanmaraş, Kilis, Malatya, Osmaniye ve Şanlıurfa illerini kapsayan geniş bir alanda pek çok kültür varlığı hasar görmüş veya yıkılmıştır. Araştırma süresinin kısıtlılığı ve bölgedeki temsilciliklerden diğer illere nazaran daha az hasar aldığı bilgisi alınan Şanlıurfa, Diyarbakır ve Kilis illerinde bu çerçevede bir gözlem yapılmamıştır.

Tarihî kent merkezlerinde bulunan dini yapılar, kamu ve savunma yapıları gibi anıtsal kültür varlıklarının yanı sıra pek çok sivil mimarlık yapısının da ciddi hasarlar aldığı ve yıkıldığı gözlemlenmiştir. Kırsal alanlara dair ise temsilcilikler aracılığıyla çok sınırlı bilgi alınabilmektedir. Türkiye'nin ulusal kültür varlıkları envanteri henüz tamamlanmamış olduğu için ve özellikle kırsal mimarlık örnekleri ile ilgili çok sınırlı sayıda tescil kaydı bulunduğu için yaşanan kaybın boyutunun anlaşılması dahi zordur.

Yakın tarihlerde onarım görmüş pek çok anıt eserin depremin yıkıcı etkisine dayanamadığı tespit edilmiştir. Bu durumun yanı sıra yıllara dayalı ihmal ve bakımsızlık nedeniyle depreme daha kırılgan şekilde yakalanan sivil mimarlık eserlerinde büyük boyutlu yıkımların gerçekleştiği gözlemlenmiştir. Bu durum kültür varlıklarının korunmasında "sürekli bakım"ın önemini bir kez daha göstermektedir. Öte yandan daha çok "Dünya Mirası" alanlarının korunmasında kurumlar arasında koordinasyon ve eşgüdümü sağlamak üzere hazırlanan yönetim planlarında afet risklerine hazırlık ve acil müdahalelere ilişkin tanımlanan eylemlerin gereğinin yerine getirilemediği ve pek çok kültür mirasının özellikle depremin ertesindeki ilk günlerde savunmasız bırakıldığı görülmüştür.

Adana

Adana kent merkezindeki kültür varlıklarında herhangi bir hasar tespit edilmemiştir. Anavarza ve Misis arkeolojik alanlarında hasar olup olmadığına dair bilgi alınamamıştır.

Hatay

Hatay'da Hükümet Konağı (Valilik), Habib-i Neccar Camisi, Ulu Cami, Sarımiye Camisi, Antakya Sinagogu, Aziz Pavlus Ortodoks Kilisesi, Hatay Meclisi ağır hasar görmüş ya da büyük ölçüde yıkılmıştır. Günümüzde kentsel ve/veya arkeolojik sit sınırları içerisinde yer alan ve Anadolu'nun

ilk aydınlatılan caddesi olan Kurtuluş Caddesi ve çevresindeki tarihî doku da büyük ölçüde harap olmuş ve tescilli sivil mimarlık eserlerinin büyük oranda ağır hasar aldığı tespit edilmiştir.

20 Şubat 2023 Hatay'da meydana gelen depremin ardından, ağır hasarlı olan Hükümet Konağı (Valilik) binasının yıkıldığı bilgisi alınmıştır. Ayrıca Kurtuluş Caddesi ve çevresindeki tarihî dokuda ağır hasarlı olan yapılar ve tescilli sivil mimarlık eserleri yıkılmıştır.



Hatay Hükümet Konağı (Valilik) 6 Şubat 2023 depremleri sonrası hasar



Hatay, Habib-i Neccar Camisi'nin 6 Şubat 2023 depremleri sonrası görünümü
(Fotoğraf: Doç. Dr. Koray Güler)



Hatay, Habib-i Neccar Camisi'nin 20 Şubat 2023 depremi sonrası görünümü



Hatay, Sarımiye Camisi'nin deprem sonrası görünümü (Fotoğraf: Doç. Dr. Koray Güler)



Antakya tarihî kent merkezinde yer alan sivil mimarlık eserlerinin 6 Şubat 2023 depremlerinden aldığı hasarlardan örnekler (Fotoğraf: Doç. Dr. Koray Güler)



Antakya tarihî kent merkezinde yer alan sivil mimarlık eserlerinin 20 Şubat 2023 depreminden aldığı hasarlardan örnekler (Fotoğraf: Doç. Dr. Koray Güler)



Antakya tarihî kent merkezinde yer alan sivil mimarlık eserlerinin 6 Şubat 2023 depremlerinden aldığı hasarlardan örnekler



Antakya tarihî kent merkezinde yer alan sivil mimarlık eserlerinin 20 Şubat 2023 depreminden aldığı hasarlardan örnekler

Gaziantep

Gaziantep Kalesi'nin burçlarında strüktürel çatlaklar oluştuğu, sur duvarlarında ise yıkılan bölümler olduğu gözlenmiştir. Kalenin yakınında yer alan Şirvanlı Camisi'nin de minaresinin yıkıldığı ve beden duvarlarından bir bölümünün hasar aldığı tespit edilmiştir. Kurtuluş Camisi'nin de benzer şekilde kubbesinin ve minarelerinin yıkıldığı görülmüştür.



Gaziantep Kalesi'nde deprem sonrası gözlenen hasarlar (Fotoğraf: Doç. Dr. Koray Güler)



Kurtuluş Camisi'nde deprem sonrası gözlenen hasarlar

Adıyaman

Adıyaman'da Ulu Camii, ağır hasar görmüş, yapının yalnızca iki beden duvarı ayakta kalmıştır. Benzer şekilde kent merkezinde yer alan Eski Saray Camisi'nin de ağır hasar gördüğü, minaresinin yıkıldığı anlaşılmıştır.



Adıyaman Ulu Camisi'nde deprem sonrası gözlenen hasarlar (Fotoğraf: Doç. Dr. Koray Güler)



Adıyaman Eski Saray Camisi'nde deprem sonrası gözlenen hasarlar

Malatya

Malatya'da kent merkezinde yer alan Yeni Camii, büyük ölçüde yıkılmıştır. Kentin Cumhuriyet dönemi mimarlık mirasının bir parçası olan Hükümet Konağı (Valilik) ve Gar Binası'nda ise kılcal çatlaklar ve sıva dökülmeleri gözlenmiştir.

Mimarlar Odası tarafından tescilli yapı Yeni Camii'nin çevre düzenlemesine ilişkin ilişkin Sivas Kültür Varlıklarını Koruma Bölge Kurulu kararına dava açılmıştır.

Ayrıca Yeni Camii ile ilgili Kültür Varlıklarını Koruma Bölge Kurul kararlarında, yapının daha önceki depremlerde, son olarak 2020 Elazığ-Sivrice depreminde, hasar gördüğü belirtildiği halde gerekli önlemlerin alınmadığı anlaşılmaktadır.



Malatya Ulu Camisi'nde deprem sonrası gözlenen hasarlar (Fotoğraf: Doç. Dr. Koray Güler)

Kahramanmaraş

Kahramanmaraş Ulu Camisi'nin minaresi yıkılmış, son cemaat mahalli ağır hasar görmüştür. Benzer şekilde Arasa Camisi'nin de minaresinin yıkıldığı görülmüştür. Kent merkezindeki sivil mimarlık eserlerinde ve Kale'de de hasarlar olduğu tespit edilmiştir.



Kahramanmaraş Ulu Camisi'nde deprem sonrası gözlenen hasarlar
(Fotoğraf: Doç. Dr. Koray Güler)

Hatay-Payas

Payas'ta bir Mimar Sinan eseri olan Sokollu Külliyesi'nde ise caminin minaresi yıkılmıştır. Kalede hasar görülmemiştir. Kervansaray bölümünde ise revak kubbelerinde önceki restorasyon uygulamalarında dikiş yapıldığı anlaşılan bölümlerde strüktürel çatlakların ve sıva dökülmelerinin olduğu gözlenmiştir.



Payas Sokollu Camisi'nde deprem sonrası gözlenen hasarlar (Fotoğraf: Doç. Dr. Koray Güler)

Hatay-İskenderun

İskenderun'da Mithatpaşa Ortaokulu olarak kullanılmakta olan eski Fransız Elçiliği binasında kısmi yıkılmalar mevcut. Günümüzde halen aktif olarak kullanılan Latin Katolik Kilisesi büyük ölçüde yıkılmış, Ortodoks Kilisesi ise ağır hasar almıştır.



İskenderun Mithatpaşa Ortaokulu olarak kullanılmakta olan eski Fransız Elçiliği deprem sonrası hasar durumu



İskenderun Mithatpaşa Ortaokulu olarak kullanılmakta olan eski Fransız Elçiliği deprem sonrası hasar durumu



İskenderun Latin Katolik Kilisesi deprem sonrası hasar durumu



İskenderun Latin Katolik Kilisesi deprem sonrası hasar durumu



İskenderun Ortodoks Kilisesi

Değerlendirme:

Bu bölümde hem konuyla ilgili resmî kurumların hem de meslek odaları, sivil toplum kuruluşları ve gönüllü uzmanlar tarafından dikkat edilmesi ve özen gösterilmesi gereken temel saptamalar ve konular belirtilmiştir.

1- Bölgede kültür varlıklarının afet sonrasında büyük ölçüde savunmasız kaldığı, yapılan uyarılar sonrası ilgili kurumların önlem almaya başladığı görülmektedir.

2- Hasarlı / ağır hasarlı tarihî yapılarda restorasyon uygulamalarının doğru bir şekilde gerçekleştirilebilmesi için deprem nedeniyle etrafa dağılmış olan özgün yapı parçalarının korunması ve belgelenmesi için çalışma yapılmalıdır. Bu nedenle tarihî yapıların yıkıntılarının sokakları kapatmayacak şekilde mümkünse kendi parselinde tutulması gerekmektedir. Bununla birlikte yapı molozlarının parsel içinde komşu yapıların duvarları boyunca yığılması, az hasarlı olarak ayakta kalan yapıların da yağmur, kar sonrası molozdan gelecek su ile nem kaynaklı hasar görmesine neden olabilir. Daha önce bölgede yapılan alan araştırmalarında yıkık yapı molozlarının komşu yapılara da zaman içinde büyük hasar verdiği gözlenmiştir. Bu nedenle yapı molozlarının parsel içinde komşu yapı duvarlarına yanaştırılmaması da uygun olacaktır.

3- Yerinde duran ancak ağır hasarlı yapı duvarlarının, döşeme ve tavanlarının askı sistemleriyle yerinde durmasının sağlanması hem restorasyon amaçlı belgeleme çalışmaları hem de yıkmadan yerinde korumanın sağlanması için yararlı olacaktır.

4- Antakya gibi çok katmanlı kentlerde kentsel ve/veya arkeolojik sit alanında yer alan korunması gerekli kültür varlığı olarak tescilli yapıların yanı sıra tescil kaydı olmayan yakın tarihli yapıların enkazlarının kaldırılması işlemlerinde de özellikle bodrum kat seviyesinde çıkabilecek potansiyel arkeolojik katmanların gözetilmesi önemlidir.

5- Elektrik, temiz su, kanalizasyon sistemlerinin yenilenmesinin gerekmesi durumunda, kazı yapılacak bütün yol hatlarda arkeolog gözetiminde varsa arkeolojik dolguların belgelenmesi için çalışma yapılmalıdır.

6- Antakya'dan Şanlıurfa'ya, Kahramanmaraş'a Malatya'ya depremden zarar gören bütün bölgede son iki yüzyılın yaşanmışlığının belgesi olarak çok nitelikli kırsal mimari dokuları da söz

konusudur. Her ne kadar çeşitli kurumlar ve araştırmacılar bu alanların bir kısmında dönem dönem belgeleme çalışmaları yapmışlarsa da bu belgelikler Ulusal Kültür Envanterine kaydedilmeyi için yalnızca yayınlardan bilinmektedirler. Çok farklı yapım tekniklerinin ve mimari biçimlerin olduğu bu kırsal dokuların çok büyük çoğunluğu tescilli olmadığı için yasal olarak “kültür varlığı” olarak tanımlanmamaktadırlar. Bu nedenle Kültür ve Turizm Bakanlığı'nın koruma sorumluluğu bulunmamaktadır. Ancak kentsel miras kadar değerli bu yapıları ve dokuların da korunmasına ve belgelenmesine yönelik bir duyarlılığın geliştirilmesi gerekmektedir. Bu bağlamda ilerleyen süreçte tescilli olmasa da kültür varlığı değeri içeren kırsal yapıların gerekirse hızla tescil edilerek kamunun restorasyon bütçelerinden yararlandırılmaları için çaba gösterilmedi.

6- Deprem nedeniyle ciddi hasar alan kültür varlıklarının ve buldukları zeminlerin mevcut statik durumları; koruma uzmanı mimarlar, inşaat mühendisleri, jeologlar ve arkeologlar gibi farklı disiplinlerden uzmanlar tarafından değerlendirilmeden herhangi bir koruma uygulamasına geçilmemesi gerekmektedir. Meslek odaları, üniversiteler, merkezi ve yerel yönetimler gibi paydaşların katılımlarıyla şekillenecek doğru bir planlama yapılarak, tarihî çevrelerin rehabilitasyonu için önceliklendirme ve aşamalandırma kararlarıyla uygulamaya geçilmesi, bu hususlar gözetilmeden adım atmakta acele edilmemesi büyük önem taşımaktadır.

Bu bağlamda:

- a) Çok harap durumdaki bir tarihî yapının nitelikli bir şekilde korunabilmesi için restorasyon öncesinde belgeleme, analitik araştırma ve proje geliştirme süreçlerinin yoğun emek ve zaman gerektirdiğinin bilinciyle koruma planlamalarının oluşturulması gerçekçi olacaktır.
- b) Özellikle kentsel sit alanlarında konut yapıları birbirine benzer de olsa, her biri için o tarihî yapının sorunlarına yönelik çözümler üreten özgün projelerin hazırlanması için çalışma yapılmalıdır.
- c) Yapı adalarındaki kitlesel yıkımlar nedeniyle Antakya gibi bu zamana kadar iyi korunmuş kentsel dokularda, yapı adalarının izlerinin ve parsel yapı ilişkilerinin özgün duruma göre tanımlanması, bu alanlarda İstanbul Sulukule'de (Neslişah ve Haticesultan Mahalleleri) olduğu gibi özgün dokuya uymayan yeni tasarımların oluşturulmaması temel ilkeler olmalıdır.

GÖÇ, TOPLUMSAL YAŞAM VE EKONOMİK FAALİYETLER

Adana, Adıyaman, Diyarbakır, Elazığ, Gaziantep, Hatay, Kahramanmaraş, Kilis, Malatya, Osmaniye ve Şanlıurfa illerinde yaklaşık 14 milyon yurttaş 6 Şubat 2023 tarihli depremlerden etkilenmiştir.

Bu kentlerimizden Adıyaman, Hatay, Kahramanmaraş ve Malatya'da toplumsal ve sosyal yaşamın, ekonomik faaliyetlerin tamamen durduğu görülmüştür. Bölgede kalan nüfus ise kent çeperlerinde veya köylerde bulunan evlerine yerleşmiş, barınma ve diğer yaşamsal ihtiyaçlarını bu şekilde gidermektedir.

Hatay kent merkezinde nüfusun büyük çoğunluğunun bölgeyi terk ettiği, geride kalan yurttaşların ise enkaz altında kalan yakınlarının çıkarılmasına yönelik çalışmaları beklediği görülmüştür.

Malatya'da 812bin kişilik toplam nüfustan yaklaşık 450bin kişinin depremin ardından göç ederek bölgeyi terk ettiği aktarılmıştır.

Adana ve Gaziantep gibi kentlerimizde ise deprem koşulları ve korku nedeniyle yurttaşların bölgeden kısa süreli olarak ayrıldığı görülmüştür.

Bölgede acil ve geçici barınma yerleşkelerinin kurulamaması veya kurulan yerleşimlerin sayılarının ve altyapı hizmetlerinin yetersiz olması nedeniyle bölgeden ayrılan yurttaşlar; afet riskleri açısından güvenli olduğunu düşündükleri, yakın mesafede yer alan, tanıdık ve akrabalarının bulunduğu illere gitmişlerdir.

Mersin, Kayseri ve Ankara'ya yerleşmek isteyen nüfus gerekçesiyle bu kentlerimizde gıda ve yaşamsal ihtiyaç malzemelerinin, konut kira bedellerinde yüksek artışlar yaşanmaktadır.

DEPREM BÖLGESİNDE MESLEKİ FAALİYET VE MİMARLAR ODASI YAPILARI

Yaklaşık yedi bin mimarın mesleki faaliyette bulunduğu depremden etkilenen bölgede; Mimarlar Odası'nın 7 Şubesi ve 5 Temsilciliği bulunmaktadır.

Deprem sonrası yapılan incelemelerde toplumsal ve sosyal yaşamın yanı sıra ekonomik ve mesleki faaliyetler de durmuştur.

Mimarlar Odası Birimlerinin hizmet sunduğu yapılara ilişkin yapılan tespit ve değerlendirmelerde; Adana Şubesi, Diyarbakır Şubesi, Mardin Temsilciliği, Şanlıurfa Şubesi ve Siverek Temsilciliğinin faaliyet gösterdiği yapıların hasar görmediği anlaşılmıştır.

Mimarlar Odası Osmaniye Temsilciliğinin bulunduğu Poyraz İş Merkezinin 2010 sonrası inşa edildiği bilgisi alınmıştır. Binada yapısal hasarlar olduğu gözlemlenmiştir ancak hasar tespiti yapılmadığından incelenememiştir.



Mimarlar Odası Osmaniye Temsilciliği'nin bulunduğu İş Merkezi yapısı

Mimarlar Odası Hatay Şubesi'nin faaliyet gösterdiği mülkiyeti Odamıza ait tescilli yapıda yapılan gözlemlerde hasar görülmemekle birlikte yapının yanındaki ve bulunduğu sokaktaki yapılarda ağır hasar bulunmaktadır. Ayrıca 20 Şubat 2023 tarihinde Hatay'da yaşanan deprem sonrası yeniden değerlendirme yapılmasına ihtiyaç bulunmaktadır.



Mimarlar Odası Hatay Şubesi Tescilli Tarihi Yapı

Mimarlar Odası Gaziantep Şubesi'nin bulunduğu, 2002 yılında inşaatı tamamlanan Efes İş Merkezinde yapısal hasarlar olduğu gözlemlenmiştir ancak hasar tespiti yapılmadığından bina incelenememiştir.



Mimarlar Odası Gaziantep Şubesi'nin bulunduğu İş Merkezi yapısı

Mimarlar Odası Kahramanmaraş Şubesi'nin faaliyet gösterdiği mülkiyeti Odamıza ait yapının hasar görmediği tespit edilmiştir.



Mimarlar Odası Kahramanmaraş Şubesi Binası



Mimarlar Odası Kahramanmaraş Şubesi Binası

Mimarlar Odası Adıyaman Temsilciliği'nin faaliyet gösterdiği binada yapısal hasarlar gözlenmektedir, ağır hasarlı olduğu düşünülen yapıda hasar tespiti yapılmadığından bina incelenememiştir.



Mimarlar Odası Adıyaman Temsilciliği'nin bulunduğu yapı

Mimarlar Odası Malatya Şubesi'nin faaliyet gösterdiği binanın ağır hasarlı olması nedeniyle yapı detaylı incelenememiştir.



Mimarlar Odası Malatya Şubesi

Mimarlar Odası İskenderun Temsilcilik binasında yapısal hasar olduğu gözlemlenmiştir ancak hasar tespiti yapılmadığından bina incelenememiştir. Ayrıca 20 Şubat 2023 tarihinde Hatay'da yaşanan deprem sonrası yeniden değerlendirme yapılmasına ihtiyaç bulunmaktadır.



Mimarlar Odası İskenderun Temsilcilği

SONUÇ VE DEĞERLENDİRMELER

Yeni İmar Düzeni

2002 yılından bugüne siyasi iktidar; kentlerimizin finans ve hizmet sektörüne yönelik yapıya kavuşması için tüketim ve büyüme odaklı yatırım projelerini uygulamaya sokmuş; kentsel ve kırsal alanları, tabiat varlıklarını, koruma alanlarını, ormanları, kıyıları, milli parkları, doğal sit alanlarını, meraları, yaylaları, kışlakları ve tüm çevreyi rant alanları olarak belirlemiştir.

Kentsel alanlar sermaye üretim aracı olarak belirlenmiş; yeniden yapılanma dinamiklerine uygun olarak kentsel rantı kamu yararı önceliğinin yerine alan merkezi ve yerel yönetim politikaları egemen olmuş, tüm kentsel ve kırsal alanlarda yapılaşmanın önünü açacak yasal düzenlemeler getirilmiştir.

Yapı sektörü üzerinden sermaye birikim modeli çerçevesinde geçmişte merkezi ve yerel yönetimlerce plansız yapılaşmaya göz yumulan alanlar ve kaçak yapılaşmalar yeni yatırım alanları olarak önem kazanmış; kentsel dönüşüm uygulamaları yoluyla kent toprakları üzerinden sermaye birikimi ve emlak rantı sağlanmasının kaynağı olmuşlardır.

Yapı Üretim ve Denetim Süreci

Kamu yararı yerine özel çıkarlar korunarak çoklu imar uygulamalarına izin verilmiş, nitelikli mimarlık ve planlama hizmetleri engellenmiş, devletin kamu adına denetim sorumluluklarını yok sayan bir anlayışla yapı denetimi özel sektöre devredilmiştir.

Mesleki hak ve yetkiler, müelliflik ve telif hakları; bürokratik işlem ve engel olarak gösterilmiş; ilgili idarelerin kurumsal yapılarındaki eksiklikler ve denetimsiz imar uygulamaları nedeniyle yaşanan sorunların sorumlulukları meslek mensuplarına yüklenmiştir.

Nitelikli mimarlık, mühendislik ve planlama hizmetlerinin topluma ulaşması ve meslek mensuplarının yetkinliklerinin güvencesi olan meslek kuruluşlarının topluma karşı sorumluluklarını yerine getirmesi engellenmektedir.

En temel hak olan sağlıklı bir çevrede yaşam ve barınma hakkı; her yönüyle sermaye ve tüketim odaklı politikaların bileşeni haline getirilen “planlama ve mimarlık” uygulamaları nedeniyle neredeyse olanaksız hale gelmiştir.

İmar Affı

Yıllar boyunca çıkarılan kanunlarla affedilen kaçak yapıların çoğunun 1999 Marmara ve 2011 Van Depremlerinde yıkılmasına ve binlerce yurttaşın hayatını kaybetmesine rağmen; 2018’de iktidar tarafından “İmar Barışı” adı altında yeni bir imar affı yürürlüğe sokulmuştur.

Kıyı alanları, tarım arazileri, orman alanları, içme suyu havzaları ve Tarihî , doğal, arkeolojik sit alanları üzerine inşa edilen bina ve tesisler dâhil olmak üzere, yargı tarafından planları ve ruhsatları iptal edilen, ayrıcalıklı imar hakları verilerek her biri bir “kent ve çevre suçu” niteliğinde yükselen bütün kaçak yapılar yasallaştırılmıştır.

Afete maruz kalabilecek bölgelerde veya dere yataklarında olup olmadıklarına; kıyı alanları, tarım arazileri, orman alanları, içme suyu havzaları ve tarihi, doğal, arkeolojik sit alanları üzerine inşa edilip edilmediklerine bakılmaksızın yurttaşlara riskli yapıları kullanma izni verilmiştir.

Yapı güvenliği olmayan, planlama, mimarlık ve mühendislik süreçlerinden geçmemiş, teknik olarak sağlık ve güvenlik koşulları belirsiz yapılarda yurttaşların can ve mal güvenliği tehlikeye atılmış ve kaçak yapılaşma teşvik edilmiştir.

2022 yılı Ekim ayında TBMM’ne sunulan yeni “İmar Affı” yoluyla; toplumun sağlığını ve can güvenliğini tehlikeye atan kentsel gelişmelere yol açacak, doğa olaylarının afete dönüşerek pek çok insanın hayatını kaybetmesine neden olacak popülist uygulamaların yeniden ve sınırsız bir şekilde yürürlüğe sokulmak istendiği bilinmektedir.

Oysa Odamızca; topraklarının tamamı depremsellik koşullarında olan ülkemizde, deprem nedeniyle ortaya çıkan toplumsal ve ekonomik kayıpların, ciddi önlemler alınmasını gerektirdiği daha önce de vurgulanmıştır.

Mesleki Uzmanlık ve Meslek Odaları

Siyasi baskılar ve neo-liberal anlayışla sürdürülen yaklaşımlar; meslek örgütlerini, sivil toplum kuruluşlarını ve mesleğin uzmanlık alanlarını yok sayarak ve yükseköğretim kurumlarının bilimsel çalışmalarını dışlayarak bugün ve gelecek için büyük riskler yaratacak süreçleri tetiklemiştir.

Hukuki ve kamusal denetimi devre dışı bırakan bir anlayış ile yürürlüğe sokulan düzenlemeler ve hayata geçirilen projelerle ilgili; meslek kuruluşları, üniversiteler ve hatta kamu kurumları tarafından düzenlenen raporlar göz ardı edilmiştir.

İzlenen tutarsız ve hukuksuz politikaların önünde engel olarak görülen; toplumun nitelikli mimarlık ve planlama hizmetlerine erişiminin sağlanması, bu hizmetlerin kamu yararına yürütülmesi için çalışmalarını sürdüren meslek örgütlerinin kamusal ve özerk yapılarında değişiklikler öngörülmüş, bu hizmetler ve üretim süreçleri değersizleştirilmiştir.

Bütün bu düzenlemeler; mesleki hakların kısıtlanması yoluyla, uzmanların sunduğu nitelikli hizmetlerin topluma ulaşmasını ve meslek mensuplarının yetkinliklerinin güvencesi olan meslek kuruluşlarının topluma karşı sorumluluklarını yerine getirmesini engelleyecek koşulları oluşturmakta; mimarlık hizmetlerini, tasarım, uygulama, yönetim ve denetim boyutuyla merkezi politikaların bileşeni haline getirmektedir.

Afetler, Mimarlık ve Kentleşme

17 Ağustos 1999 tarihinde Kocaeli-Gölcük merkezli; büyüklüğü, etkilediği alanın genişliği, sebep olduğu kayıplarla ülkemizin son yüzyılda yaşadığı en büyük felaketlerden olan Marmara Depreminin ve ardından yaşanan 12 Kasım 1999 Düzce Depreminin üzerinden yirmi dört yıl geçmiştir.

Yirmi binin üzerinde can kaybının yaşandığı bu depremlerin ardından, 2011'de Van'da, 2019'da İstanbul'da, 2020'de Manisa, Elazığ, Van ve İzmir'de meydana gelen depremler ise; yıkım ve kayıplara sebep olan sermaye odaklı planlama, kentleşme ve yapılaşma politikaları yaşanan acılara ve kayıplara rağmen sürdürüldüğünü göstermiştir.

Marmara Depremleri ile Van Depreminin ardından; mevcut yapılaşmanın güvenli hale getirilmesi; tehlike arz eden yapıların tespit edilerek yenilenmesi gerekçeleri ile 2012 yılında “Afet Riski Altındaki Alanların Dönüştürülmesi Hakkında Kanun” yürürlüğe konulmuştur. 2016 yılında ise; uygulamaların ülke genelinde kamu denetimi olmaksızın uygulanabilmesi için; kamu düzeni ve güvenliği, yapı ve altyapı hasarları, kaçak yapılar da dönüşüm gerekçelerine dâhil edilerek 6306 Sayılı Kanunun Bakanlar Kurulunca uygun görülen her alanda uygulamasının önü açılmıştır.

Aradan geçen sürede kentlerimiz afetlere karşı hazırlanmadığı gibi Çevre, Şehircilik ve İklim Değişikliği Bakanlığı ve Toplu Konut İdaresi (TOKİ) eliyle; tüm kentsel ve kırsal alanlar imara açılarak doğal, kültürel ve tarihî değerler sermaye ve yatırım araçlarına dönüştürülmüş, olası bir afette kullanılması planlanan toplanma alanları yatırımcı ve sermaye sahiplerine tahsis edilerek, bu alanlarda iş merkezi, alışveriş merkezi, toplu konut ve stat yapılmasında bir sakınca görülmemiştir.

Ülkemizdeki mevcut yapı stokunun yüzde 60'ının mimarlık ve mühendislik hizmeti almamış olmasına 10 milyonun üzerinde yapının sağlıklı ve afetlere karşı dayanıksız olmasına karşın; 2012 yılından bugüne kadar yalnızca 213 bin yapı 896 bin 350 bağımsız birim için riskli yapı tespiti yapılmıştır.

Kamu yararı yerine özel çıkarlar korunarak çoklu imar uygulamalarına izin verilmiş, sağlıklı ve güvenli yapı üretim süreçlerinin ön koşulu olan nitelikli mimarlık ve planlama hizmetleri engellenmiş, devletin kamu adına denetim sorumluluklarını yok sayan bir anlayışla yapı denetimi özel sektöre devredilmiştir.

1999 Marmara ve 2011 Van Depremlerinde daha önce çıkarılan imar afları kapsamındaki kaçak yapıların çoğunun yıkılmasına ve binlerce yurttaşın hayatını kaybetmesine rağmen; 2018 yılında “İmar Barışı” adı altında yeni bir imar affı yürürlüğe konulmuştur.

Afet riski altındaki alanlarda olup olmadıklarına, kıyı alanları, tarım arazileri, orman alanları, içme suyu havzaları ve tarihî , doğal, arkeolojik sit alanları üzerine inşa edilip edilmediklerine bakılmaksızın; 3 milyon 119 bin 947 kaçak ve imara aykırı yapı için 26 milyar 151 milyon 389 bin

263 TL yapı kayıt belge bedeli alınarak yurttaşlara riskli yapıları kullanma izni verilmiştir. Yapı güvenliği olmayan, planlama, mimarlık ve mühendislik süreçlerinden geçmemiş, teknik olarak sağlık ve güvenlik koşulları belirsiz toplam 7 milyon 393 bin 413 bağımsız bölüme belge düzenlenmiştir.

İmar Affı ile kaçak yapılara yapı kayıt belgesi verilen illerin başında deprem riski altında olan İstanbul bulunurken; Çevre, Şehircilik ve İklim Değişikliği Bakanlığı, kaçak ve imara aykırı olduğu belgelenen bu yapıların depreme dayanıklılıklarının denetlenmediğini itiraf etmiş ve sorumluluğu yapı sahiplerine bırakmıştır.

6 Şubat 2023 tarihinde yaşanan 7.7 ve 7.6 büyüklüğündeki depremlerin etkilediği 10 ilde; imar affı kapsamında 290.929 yapı kayıt belgesi düzenlenmiş; yurttaşların imar kurallarına aykırı, kaçak ve deprem dayanıklılığı denetlenmemiş olan yapılarda yaşamaları teşvik edilmiştir.

Depremlerin ardından bölgede yapılan inceleme ve değerlendirmeler sonucunda; depremlerin etkilerinin Adıyaman, Hatay, Kahramanmaraş ve Malatya'da daha yoğun yaşandığı gözlenmiştir. Bu kentlerde ise bölgede imar affı kapsamında düzenlenen yapı kayıt belgelerinin %43'ünün, 126 bin yapı kayıt belgesinin, bu illerde verildiği görülmektedir.

Devlet tüm yurttaşlara eşit, sağlıklı, güvenli yaşama koşullarında nitelikli yaşam çevreleri sağlamakla yükümlüdür. Salgın, afet ve kriz koşullarında başarılı iyileşme süreçleri için alınacak önlemlerin bilimsel ilkeler ve gerçeklerle, toplum yararı gözetilerek oluşturulması; afet yönetimi hakkında geliştirilecek politikaların bilim insanlarını, meslek odalarını, akademik kuruluşları ve ilgili uzmanlıkları dikkate alarak oluşturulması zorunludur.

Bugüne kadar pek çok yurttaşın hayatına mal olmuş ve olmaya devam eden, büyük yıkımlara ve kayıplara sebep olan rant odaklı planlama, kentleşme ve yapılaşma politikaları terk edilmelidir.

Bu bağlamda bölgenin tarihsel ve kültürel yerleşim alanlarına, jeolojik yapısına, doğal kaynaklarına, ulaşım olanaklarına ilişkin gerekli çalışmaların ilgili tüm kurum ve kuruluşlar, meslek odaları, üniversiteler ve sivil demokratik toplum kuruluşlarıyla birlikte yapılması ve plan uygulamalarının bu temelde yeniden ele alınması zorunludur.

Bölgede yapılan gözlem ve incelemeler kapsamında, kentsel alanlarda yaşanan yapısal hasarların başlıca nedenleri geçmişte yaşanan deprem hasarlarına benzer biçimde;

- Afet verileri dikkate alınmaksızın yapılan imar planları ve plan tadilatları,
- İmar affı yoluyla kaçak yapılaşmanın teşvik edilmesi, imar kurallarına aykırı proje ve uygulamalar, kaçak yapılar
- Tarım arazilerinin ve taşıma kapasitesi düşük zeminlerin yapılaşmaya açılması,
- Nitelikli mimarlık, mühendislik ve planlama hizmetlerinin yapı üretim ve denetim sürecinden dışlanması,
- Mesleki uzmanlık alanlarında teknik eleman yetersizliği ve denetim eksikliği,
- Yapı-zemin ilişkisinin kurulamaması, yapının yüküne uygun olmayan zeminlerde inşaat yapılması,
- Yüksek katlı yapılarla yapı yükünün artırılarak zemin-yapı ilişkisinin bozulması,
- Zemin sıvılaşması,
- Uygun temel seçimi yapılmamasından kaynaklanan hasarlar,
- Sismik yükleri dikkate almayan mimari ve taşıyıcı sistem tasarımlarının yapılması,
- Hatalı malzeme seçimi, işçilik ve uygulamalar,
- Düşük beton kalitesi,
- Düz donatı kullanımı ve yetersiz donatı sayısı,
- Gereken önlemler alınmadan asmolen ve kirişsiz döşemelerin kullanılması,
- Kullanım sürecinde yapılan müdahalelerden oluşan hasarlar,
- Yapıların giriş-zemin katlarında yer alan ticari fonksiyonlar (market, galeri, ofis vb işlevler) nedeniyle yapılan tadilatlar, geniş açıklıklar, asma katlar ve farklı kat yükseklikleri nedeniyle yumuşak kat ve kısa kolon etkisinin oluşması,
- Bitişik yapı düzeninde gerekli düzenlemelerin yapılmaması nedeniyle çekiçleme etkisinin ortaya çıkması,

olarak karşımıza çıkmaktadır.

Yapısal hasara ve kayıplara neden olan bu uygulamalardan vazgeçilmesi gerekmekte olup, deprem sonrası iyileşme süreçlerinde;

- Mimarlar Odası, TMMOB'ye bağlı ilgili meslek Odaları ile yerel ve merkezi idarelerin; bölgeye yönelik inceleme ve çalışmalarını işbirliği ve koordinasyon içinde sürdürmesinin sağlanması,
- Bölgede yaşanan olumsuzluklar ve deneyimler dikkate alınarak afet yönetimi ve koordinasyonunun nitelikli hale getirilmesi,
- Geçmişte yaşanmış olan tüm afetlerin deneyim ve birikiminin, ilgili kuruluşların kurumsal hafızasının gelecek nesillere aktarılması için çalışmalar yürütülmesi,
- Kırsal alanda ve köy yerleşmelerinde bulunan geleneksel yapıların ve toplumsal yaşamın korunması için gereken önlemlerin alınması,
- Bölgede toplumsal, sosyal yaşamın ve ekonomik faaliyetlerin sürdürülmesi için önlem alınması,
- Bölgede yer alan doğal çevrenin, Hatay Milleyha Kuş Cenneti ve çevresi başta olmak üzere, yıkılan yapıların yıkıntı ve atıklarından korunması,

gibi önemli konu ve başlıkların dikkate alınması gerekmektedir.

Geçmişte yaşanan depremler sonrasında kamuoyuyla paylaşılan değerlendirme ve tespitlerde de belirtildiği üzere; bölgede yaşanan yıkımın temel etkenlerinin plansız yapılaşma, toplumun nitelikli mimarlık ve mühendislik hizmetlerine erişiminin sağlanamaması, eksik ve kalitesiz malzeme kullanımı, kamu adına yürütülmesi gereken yapı denetim sürecinin özelleştirilerek işlevsizleştirilmesi, yerel yönetimlerin ve merkezi idarenin kamusal denetim görevlerini yerine getirmemesi, imar affı gibi uygulamalarla kaçak ve güvensiz yapılaşmanın teşvik edilmesi olduğu görülmüştür.

Bölgede halen devam eden depremler, kentsel ve kırsal yapı stokunun aldığı orta ve ağır dereceli hasar ve kış şartları nedeniyle yaşamsal ihtiyaçların giderilebilmesi ve bölge halkının yaşamlarının güvence altına alınabilmesi için afet sonrası acil arama ve kurtarma çalışmalarının ve yardımların yanı sıra, hasarlı yapılardan kaynaklı risklerin tespit ve değerlendirmesinin acilen tamamlanması gerekmektedir.

Kentsel ve kırsal alanlardaki mevcut yapılaşmaların güvenli hale getirilmesi ve öncelikle de tehlike arz eden yapılarının tespit edilerek yıkımı, mevcut yapı stokunun incelenmesi, hasar

durumunun uzman meslek mensuplarınca raporlanması acil bir zorunluluktur. Yapılacak bu yapısal tespit ve değerlendirmeler, hasarlı yapıların yaratabileceği risklerin önüne geçilmesi ve azaltılması için mutlak bir gerekliliktir.

Bunun yanında deprem etkisiyle yaşanan toplumsal, sosyal, psikolojik ve ekonomik olumsuzlukların hızla giderilmesi için önlemler alınması, kamu kurumlarının yerine getireceği görevlerde gerek meslek odalarının gerek sivil toplum kuruluşlarının etkin katılımının sağlanması önem arz etmektedir.

Bu bağlamda daha önce Meslek Odaları tarafından hazırlanan raporlarda ve bildirimlerde defalarca vurgulandığı gibi, afet yönetimi ile ilgili olan “bütün kurum ve kuruluşlarla işbirliği yapma ve koordinasyon sağlama ilkesini esas alan çağdaş ve bilimsel ilkelere uygun” yönetim sistemi kurulmasının zorunlu olduğu bir kez daha somut bir şekilde anlaşılmıştır.

Mimarlar Odası olarak,

Afetlerde kaybettiğimiz yurttaşlarımızı saygıyla anıyor; yaralıların iyileşmesini ve yaraların bir an önce sarılmasını diliyoruz.

Sahip olduğumuz mesleki uzmanlık ve toplumsal sorumluluklarımız kapsamında, afet sonrası müdahale ve tespit çalışmalarına katkı ve yardımlarımızı sunmak amacıyla başlattığımız çalışmalarımıza devam edeceğimizi,

Bunun yanı sıra sağlıklı ve güvenli kentleşme ve yaşam çevrelerinin oluşturulması için “Mimarlar Odası Toplum Hizmetinde” şiarı ile kamu ve toplum yararı doğrultusunda çalışmalarımıza kararlılıkla devam edeceğimizi değerli kamuoyumuzla paylaşıyoruz.

Değerli kamuoyumuza saygıyla duyurulur.

TMMOB MİMARLAR ODASI